

**ORISSAARE VALLA ARENGUKAVA**  
**2009-2020**

**2008**

# Sisukord

<b>SISSEJUHATUS .....</b>	<b>3</b>
<b>1. ARENGUKAVAS KASUTATAVAD MÕISTED .....</b>	<b>4</b>
<b>2. ÜLEVAADE ORISSAARE VALLAST .....</b>	<b>5</b>
<b>4. MISSIOON, VISIOON ja PÕHIVÄÄRTUSED .....</b>	<b>13</b>
<b>5. STRATEEGILISED EESMÄRGID JA TEGEVUSED NENDE SAAVUTAMISEKS .....</b>	<b>14</b>
6.1. HARIDUS, HUVIHARIDUS JA NOORSOOTÕÖ .....	17
6.2. KULTUUR, SPORT JA VABA AEG .....	20
6.3. KODANIKUALGATUSLIK TEGEVUS .....	24
6.4. SOTSIAALHOOLEKANNE JA TERVISHOID .....	26
6.5. MAJANDUS.....	29
6.6. METSANDUS JA JAHINDUS .....	31
6.7. TEHNILISED INFRASTRUKTUURID .....	33
6.8. KESKKONNAKAITSE, HEAKORD, JÄÄTMEKÄITLUS.....	37
<b>7. ARENGUKAVA INVESTEERINGUTE PLAAN .....</b>	<b>40</b>
<b>LISAD .....</b>	<b>48</b>

## SISSEJUHATUS

Arengukava on valla tegevuse aluseks, see kätkeb kogukonnasisest kokkulepet valla edasiste arendustegevuste kavandamisel.

Käesolev arengukava on koostatud aastateks 2009-2020 ja määratleb Orissaare valla pika- ja lühiajalise arengu eesmärgid ja nende elluviimiseks vajalikud tegevused.

Arengukava koostamise õiguslik alus on kohaliku omavalitsuse korralduse seadus (KOKS), mille § 37 kohaselt peab kehtiv arengukava alati hõlmama vähemalt kolme eelseisvat eelarveaastat, ja kui vallal on pikemaajalisi varalisi kohustusi või neid kavandatakse pikemaks perioodiks, peab arengukava olema nimetatud varalisi kohustusi käsitlevas osas kavandatud selleks perioodiks. Vallavolikogu vaatab arengukava üle iga aasta oktoobriks ja teeb sinna vastavad parandused ja täiendused.

Arengukava on aluseks vallaeelarve koostamisele, investeeringute kavandamisele, nende jaoks rahaliste ja muude vahendite taotlemisele ning laenude võtmisele. Kõik seaduse alusel vallale kohustuslikud valdkonnapõhised arengukavad, valla arengukava ning üldplaneering peavad olema omavahel seotud ning ei tohi olla vastuolus.

Orissaare valla arengukava koosneb kuuest peatükist: esimeses osas on selgitatud arengukavas kasutatavaid põhimõisteid, teises antakse ülevaade valla loodusest ja rahvastikust, kolmandas esitatakse SWOT-analüüs ja tuuakse välja valla arengueeldused, neljandas peatükis on toodud valla tulevikupilt aastaks 2020 – missioon, visioon ja põhiväärtused, viiendas strateegilised eesmärgid ja tegevused nende saavutamiseks, kuuendas valdkondlikud eesmärgid ja tegevused nende saavutamiseks, viimases peatükis on toodud investeeringute plaan.

Arengukava koostamise töörühma kuulusid järgmised vallavalitsuse, –volikogu ja allasutuste liikmed: Raimu Aardam, Ivar Ansper, Anne Saar, Signe Söömer, Liivi Tamm, Krista Riik, Lilja Koppel, Saida Kuusk, Eha Trumm, Evi Rüütel, Rainer Helde, Anu Viljaste, Arne Põri, Aive Kesküla, Peeter Hansberg, Arne Põlluäär ja Tiiu Mägi. Valdkonna arengute kavandamisel tehti koostööd volikogu vastavate komisjonidega. Arengukava koostamisel ja kokkukirjutamisel kasutati Saaremaa Ettevõtluse Edendamise SA abi.

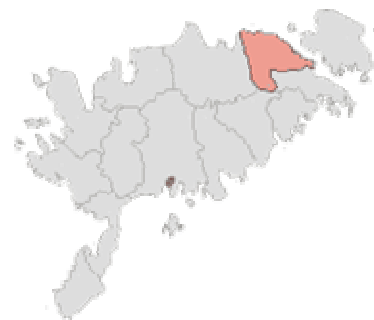
# 1. ARENGUKAVAS KASUTATAVAD MÕISTED

<b>Arengukava</b>	omavalitsusüksuse pika- ja lühiajalise arengu eesmäärke määratlev ja nende elluviimise võimalusi kavandav dokument, mis tasakaalustatult arvestab majandusliku, sotsiaalse ja kultuurilise keskkonna ning looduskeskkonna arengu pikaajalisi suundumusi ja vajadusi ning on aluseks erinevate eluvaldkondade arengu integreerimisele ja koordineerimisele (KOKS § 37).
<b>Eesmärk</b>	visioonist lähtuv üldkirjeldus, milleni soovitakse teatud ajaks jõuda ja mis on määratletav, mõõdetav, reaalset elluviidav ning liigendatav. Eesmärk vastab küsimusele, milline seisund tahetakse aja jooksul saavutada.
<b>Infrastruktuur</b>	omavalitsuse arenguks ja piirkonnas vajalikud ühendusteed, kommunikatsioonid ja muud tehnorajatised.
<b>Missioon</b>	kutsumus, toime alus, mis annab tunnistust omavalitsuse väärtushinnangutest ja sihtgruppidest.
<b>Natura 2000</b>	Euroopa Liidu looduskaitse direktiivide alusel moodustatav looduskaitsealade võrgustik, mille eesmärk on tagada väärtuslike koosluste ning elupaikade, samuti üleeuroopaliselt haruldaste või ohustatud linnu-, looma- ja taimeliikide kaitse.
<b>Põhiväärtused</b>	põhilised väärtused, millest vald juhindub oma igapäevases töös arengukava visiooni elluviimiseks
<b>Strateegiline eesmärk</b>	visioonist lähtuv soovitud seisundi kirjeldus, milleni tahetakse jõuda strateegia lõpptähtajaks. Strateegilised eesmärgid annavad suuna konkreetsete eesmärkide püstitamiseks ja tegevussuundade valimiseks.
<b>Säästev areng</b>	praegusi vajadusi rahuldav areng, mis ei sea ohtu tulevaste põlvkondade võimalusi oma vajaduste rahuldamiseks.
<b>SWOT-analüüs</b>	meetod valdkonna, organisatsiooni, olukorra vms analüüsiks. Määratletakse sisemised tugevused ja nõrkused, välised võimalused ja ohud.
<b>Valdkondlik arengueesmärk</b>	valdkonna seatud eesmärk, mille täitmine tugevdab valdkonda.
<b>Visioon</b>	soovitud tulevikupilt, mida tahetakse teatavaks ajaks saavutada.

## 2. ÜLEVAADE ORISSAARE VALLAST

Orissaare vald asub Eesti suurima saare, Saaremaa, kirdeosas. Orissaaret on nimetatud ka Saaremaa väravaks, sest Muhut ja Saaremaad ühendav Väikse Väina tamm saab alguse või lõpeb Orissaare vallas. Pealinn Tallinn asub 163 km, maakonnakeskus Kuressaare 54 km kaugusel. Orissaare valla territoorium on 163,02 km<sup>2</sup>. Orissaare valla piirinaabriteks on Muhu, Pöide, Laimjala, Valjala ja Leisi vallad.

Valda läbivad tähtsamad liiklusteed on Risti-Virtsu-Kuivastu-Kuressaare põhimaantee ning Tumala-Orissaare-Väike väin tugimaantee.



### 2.1 Territoorium

#### 2.1.1. Maa

Maareformi tulemusel on Orissaare vallas 2008.a. sügiseks katastrisse kantud 79,6% ehk 12934,7 ha maad. Omandisse on vormistamata 3367,7 ha. Sellest tagastatavat maad ca 350 ha, ostueesõigusega erastatavat maad ca 10 ha, munitsipaalomandisse taotletavat maad ca 10 ha. Kasutusvaldusesse vormistamise menetlus on teoksil 95 ha haritava maa osas.

Ülejäänud ca 2900 ha moodustab valdavalt riigi maareservi arvatud maa, mis koosneb valdavalt vähem väärtuslikust metsamaast ja soomast.

**Tabel 1. Katastris registreeritud maa omandivormi järgi Orissaare vallas: 30.09.2008.a.**

Haldusüksuse Pindala, ha	Katastris registreeritud maa	Katastris registreeritud maa %	Katastris registreeritud riigimaa	Katastris registreeritud munitsipaalmaa	Omandisse vormistamata maa
16302,4	12970,7	79,6	864,4	15,6	3331,7

**Tabel 2. Katastris registreeritud maa kõlvikuline jaotus.**

Registreeritud katastriüksusi	2490
Pindala kokku	12970,7
Haritav maa	3430,9
Looduslik rohumaa	1391,7
Metsamaa	6145,1
Õuema	224,0
Vee alune maa	191,7
Muu maa	1587,3

**Tabel 3. Katastris registreeritud maa sihtotstarbe järgi**

Sihtotstarve	Arv	Pind (ha)
Elamumaa (001)(E)	469	244,8
Ärimaa (002)(Ä)	40	18,2
Tootmismaa (003)(T)	76	60,5
Sotsiaalmaa (005)(Ü)	7	6,1
Transpordimaa (007)(L)	11	2,0
Jäätmeoidla maa (008)(J)	1	2,0
Riigikaitsemaa (009)(R)	2	2,9
Kaitsealune maa (010)(H)	1	2,0
Maatulundusmaa (011)(M)	1882	12631,2

Määratlemata sihtotstarbega maa (012)(S)	1	1,0
<b>Kokku</b>	<b>2490</b>	<b>12970,7</b>

### 2.1.2. Administratiivne jaotus

Orissaare valla administratiivne jaotus on järgmine: Orissaare alevik ja 36 küla: Ariste, Arju, Haapsu, Hindu, Imavere, Jaani, Järveküla, Kalma küla, Kareda, Kavandi, Kuninguste, Kõinastu, Laheküla, Liigalaskma, Liiva, Maasi, Mehama, Mäeküla, Orinõmme, Pulli, Põripõllu, Randküla, Rannaküla, Raugu, Saikla, Salu, Suur-Pahila, Suur-Rahula, Taaliku, Tagavere, Tumala, Võhma, Väike-Pahila, Väike-Rahula, Väljaküla, Ööriku. (vt lisa 1)  
Tinglikult võib valla külad jagada viieks piirkonnaks: Orissaare piirkond, Kavandi-Pahila piirkond, Taaliku piirkond, Saikla ja Tagavere piirkond.

## 2.2. Loodus

Orissaare valla suurimaid rikkusi on tema suhteliselt puhas, omanäoline ja mitmekesine saareline looduskeskkond. Siinne kliima on klassifitseeritud Läänemerelelise kliimavaldkonna Lääne-Eesti rannikuala ja saarte rajooni.

Orissaare vald asub Lääne-Eesti saarestiku maastikurajoonis. Rannajoon on rohkem liigestatud idaosas, lääneosas leidub pankasid, mis muudavad rannajoont vähem liigestatuks. Suurim laht on Paramaja laht, suuremad poolsaared Tinuri nina, Pikana nukk, Pulli neem, laidudest suurim on Kõinastu laid.

Põhjavesi on rannaalal valdavalt keskmiselt või vähe kaitstud või kaitsmata. Vähekaitstud ja kaitsmata põhjavesi on valla lääneosas rannaalal, põhjus on pankrannikus, kus on õhuke pinnakate. Pinnakatteks on rannaalal moreenid, liivad ja kruusad, Taaliku ja Pulli külade ida osas on pinnakatteks aluspõhjakiivid.

Orissaare valla piirdesse jäävad tervelt või osaliselt NATURA 2000 võrgustiku koosseisu kuuluvad Väinamere linnuala ja 5 loodusala: Liigalaskma-Orinõmme loodusala, Tumala loodusala, Väikese väina loodusala, Säärenõmme loodusala ja Väinamere loodusala.

Miljööväärtuslikeks hoonestusaladeks loetakse Suur-Rahula, Väike-Rahula, Ööriku, Imavere, Järveküla, Orinõmme, Liigalaskma, Randküla, Rannaküla, Raugu küla, Tagavere küla vanem osa ja Orissaare aleviku keskus.

### 2.2.1 Loodusressursid

Orissaare vallas on maavarade registris arvel kaks paemurdu, Tagavere ja Liigalaskma, mõlemas murtakse ehituskivi Jaagarahu lademe Tagavere kihtidest.

Lisaks dolomiidile on kohaliku tähtsusega ka turbamaardlad Öörikul, Väike-Rahulas, Kareda ja Väljaküla külade territooriumitel, Orissaare savimaardla ning peamiselt Leisi valda jäävad Roobaka savimaardla idapoolne osa Väike-Pahila ja Arju küla aladel.

Valdav osa Orissaare valla sisemaast on põllu- ja metsamajandusmaa.

### 2.2.2 Looduslikud vaatamisväärsused

1. Oidika kadakas (Hindu küla), on suuruselt teine kadakas Saaremaal, kadakas on pikali juba kümnekond aastat, kuid püsib ikka haljana
2. Kägi- Jaani tamm (Kavandi küla), Saaremaa jämedam puu ja vanuseks on mõõdetud ligi 400 aastat.
3. Rämmi tamm (Rannaküla), asub rannamaantee ääres, vanasti oli meri selle kohani ulatanud, siin saanud kaks vaenuväge kokku ja teise vaenuväe ülem sai surma ja mere kaldale tema hauale istutati tamm.
4. Orissaare tamm asub Orissaare staadionil ühel staadioni poolel, oma ajal kui hakati staadionit ehitama, taheti tamme maha võtta, kuid tamm ei andnud järele ja nii ta jäetigi.
5. Raudsi kivi, mis asub Suur-Pahila küla metsas, see on kivi, kus võitlesid härg ja hunt ja nende käpa jäljed on jäänud kivile.

Need objektid on ka kõik looduskaitse all.

Järvekülas on järv, mille kaldale on ehitatud kalatrepp. Järve ääres on väike matkarada.

### 2.3 Kultuurajaloolised objektid

Kultuurajaloolised objektid on Maasilinn, Maasilinna lähedalt merest leitud üks vanemaid laevu ja ehituslaadilt talupoeglik Rannaküla mõisa lindla.

Aastast 2000 on Maasilinn Orissaare valla oma, sellest ajast saadik on seal tehtud palju restaureerimistöid. Maasilinnas toimuvad kontserdid ja teised kultuuriüritused.

Maasilinna lähedalt leitud laeva eksponeeritakse Illiku laiul selleks ehitatud hoones, kus laeva kohta saab ka informatsiooni.

Rannaküla mõisa lindla asub Rannaküla sadamas.

### 2.4 Rahvastik

Elanikke vallas on 2 070 (01.01.2008. a. seisuga). Elanike arvult kuulub Orissaare vald Saare maakonna kolme suurima valla hulka, olles Kaarma ja Leisi järel kolmandal kohal.

Keskuses, Orissaare alevikus, elab 1041 inimest, suuremad külad on veel Tagavere (128 in) ja Suur-Rahula (92 in). Ligi poolesaja elanikuga külad on Mäeküla (58) ja Orinõmme (48). Kõigis teiste külates on elanikke veelgi vähem. Täpsema ülevaate annab Tabel 4.

**Tabel 4. Elanike arv Orissaare valla külates (seisuga 01.01.2008. a.)**

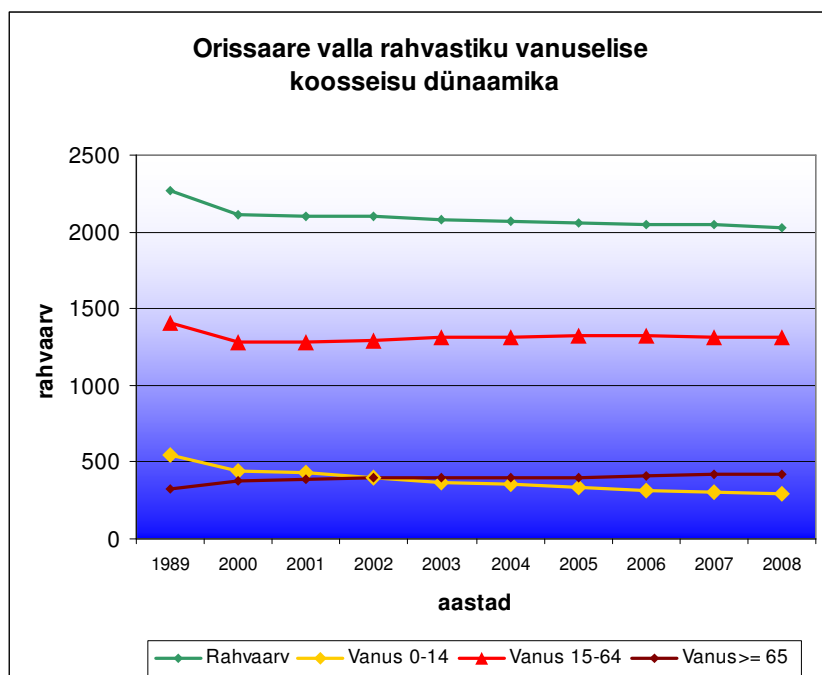
Jrk	Küla nimi	Elanike arv	Jrk	Küla nimi	Elanike arv
1	Ariste	22	20	Pulli	23
2	Arju	12	21	Põripõllu	30
3	Haapsu	6	22	Randküla	18
4	Hindu	20	23	Rannaküla	5
5	Imavere	15	24	Raugu	17
6	Jaani	12	25	Saikla	39
7	Järveküla	11	26	Salu	31
8	Kalma	10	27	Suur-Pahila	24
9	Kareda	24	28	Suur-Rahula	92
10	Kavandi	21	29	Taaliku	22
11	Kuninguste	20	30	Tagavere	128
12	Kõinastu	6	31	Tumala	37
13	Laheküla	32	32	Võhma	15
14	Liigalaskma	22	33	Väike-Pahila	33
15	Liiva	31	34	Väike-Rahula	58
16	Maasi	39	35	Väljaküla	3
17	Mehama	30	36	Ööriku	13
18	Mäeküla	58	<b>KOKKU KÜLADES</b>		1027
19	Orinõmme	48			

Orissaare vald on maakonna suurima rahvastikutihedusega vald, vastav näitaja on 12,5 el/km<sup>2</sup>. See näitaja on kõrgem kui maakonna keskmine näitaja ja ligi poole kõrgem kõigi

valdade keskmisest näitajast. Täpsema ülevaate rahvastiku tihedusest valdade lõikes annab Tabel 5.

**Tabel 5. Rahvastiku tihedus Saare maakonnas (01.01.2008 andmetel)**

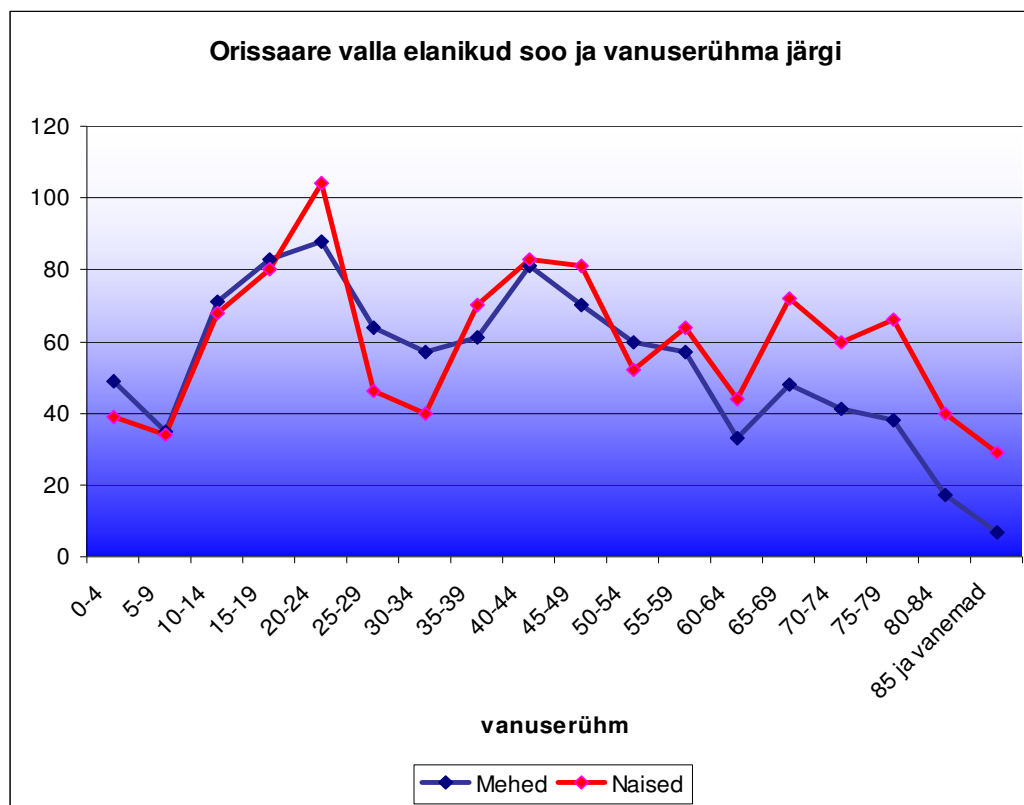
HALDUSÜKSUS	Rahvaarv	Pindala, km <sup>2</sup>	Asustus-tihedus, elanikku/km <sup>2</sup>
Orissaare vald	2032	163,02	12,5
SAARE MAAKOND*	34845	2922,19	11,9
Salme vald	1163	115,07	10,1
Kaarma vald	3897	391,47	10,0
Muhu vald	1730	206,12	8,4
Valjala vald	1384	180,02	7,7
Pöide vald	942	123,58	7,6
Kärla vald	1626	216,28	7,5
<b>Saare maakonna vallad</b>	<b>19889</b>	<b>2907,24</b>	<b>6,8</b>
Laimjala vald	782	116,29	6,7
Ruhnu vald	71	11,54	6,2
Pihlta vald	1386	228,11	6,1
Leisi vald	2094	348,4	6,0
Lümanda vald	805	199,49	4,0
Kihelkonna vald	873	245,94	3,6
Mustjala vald	741	235,47	3,1
Torgu vald	363	126,44	2,9



**Joonis 1. Orissaare valla rahvastiku vanuselise koosseisu dünaamika**

Elanike arv vallas on viimastel aastatel püsinud suhteliselt stabiilne. Oluline rahvaarvu vähenemine oli uue sajandi alguseks juba toimunud. Olulise ja jätkuva tendentsina iseloomustab valla rahvastiku elanikkonna vananemine. Nii on jätkuvalt tõusutrendis üle 65 aastaste inimeste osakaalu suurenemine ja vanuses 0-14 aastaste vähenemine. Rõõmustav on tõdeda, et 15 – 64 aastaste inimeste arvukus püsib stabiilne. Täpsema ülevaate valla rahvastiku vanuselise koosseisu muutumisest annab Joonis1.

Valla sooline struktuur näitab vanemate naiste ülekaalu. Üllatav on, et kahekümnendates aastates noorte seas on naiste ja kolmekümnendates meeste ülekaal. Vaata täpsemalt Joonis 2.



**Joonis 2. Orissaare valla elanikud soo ja vanuserühma järgi**

Lootust valla elanikkonna rahvaarvu kasvuks on juhul kui suudetakse peatada noorte lahkumine vallast pakkudes neile piisavalt atraktiivset elukeskkonda ja töökohta.

## 2.5 Rahvusvahelised suhted

Orissaare vallavalitsus alustas aktiivset välissuhtlemist aastast 1991. Sõlmitud on koostöölepingud järgmiste valdadega:

Mellerud (Rootsi) 1995.a.

Leppävirta (Soome) 1996.a.

Gibuli (Läti) 2000.a.

Lejre (Taani) 2006 a.

Ühisprojektide ja –ürituste läbiviimine nimetatud regioonidega toimub kõigil tasanditel ja väga erinevates valdkondades: kultuuri, keskkonnakaitse, turismi, koolituse, sotsiaalhoolekande ja hariduse alal.

### 3. OLEMASOLEVA SITUATSIOONI ANALÜÜS JA ARENGUEELDUSED

#### SWOT-analüüs

##### TUGEVUSED

---

- Orissaare on tugev keskus
- Vallas on olemas olulised asutused – päästeamet, politsei jm. “jõustruktuurid”
- Väga hea transpordikorraldus
- Hea järjel sotsiaalhoolekanne
- Heakord, hästi korraldatud jäätmemajandus
- Kaugkütte olemasolu, mis põhineb kohalikul toorainel – hakkepuidul
- Vald on aktiivne projektikirjutaja
  
- Tugev huviharidus
- Hea lasteaed
- Oma gümnaasium
- Õpilaskodu/ hostel
- Spordihoone
  
- Kõrge tööhõive
- Arenenud põllumajanduslik tootmine
- Arenenud ettevõtlus
- Illiku lai arendaja olemas
  
- Tugevad tegutsevad seltsid ja seltsingud
- Vabaaja ja kultuuri tugev areng

##### NÕRKUSED

---

- Negatiivne iive
- Sünnitusealisi naisi on vähe
- Noorsootöö kuraatori puudumine
- Hästitasustatud töökohtade puudus
- Puudus erialaspetsialistidest
- Valla infoleht ilmub harva - ainult 4 korda aastas
- Soojamajandus vajab korrastamist
- Vähe raha suurprojektide rahastamiseks
- Suurte objektide kehv olukord (kool, kultuurimaja, allasutused)
- Ääremaa probleemid – ühistransport ja kaubandus kõikjale ei jõua
- Teede olukord – puuduvad jalgrattateed, kruusateed vajavad mustkatte alla viimist
- Osades külades puuduvad külaseltsid
- Inimeste huvipuudus ühisürituste (koolituste) suhtes
- Inimeste huvide muutumine – ei tulda välja ühiselt midagi tegema, meedia tõmbab tähelepanu ära. (väline oht)
  
- Vähe turismiatraktsioone
- Kalandus – kalavarude vähenemine
- Supelrand puudub

## VÕIMALUSED

---

- Koostöö naaberomavalitsustega - nt haridusvaldkonnas on võimalus saada õpilasi juurde, jäätmemajanduse lahendused leppida kokku maakondlikult, sotsiaalvaldkonna probleemide ühised lahendused nt ühishooldekodu – rajamine käib.
- Haldusreform, kui Orissaare jääb suurvalla keskuseks.
- Koostöö sõprusvaldadega naaberriikides
- Võimalik Ida- Saaremaa kultuurikeskuse kujunemine
- Projekte kirjutades Euroopa Liidu jm programmide toetuste taotlemine
- Taastuenergia efektiivsem kasutuselevõtt
- Turismi arendamine (loodusturism)
- Illiku laiu ja Maasilinna baasil puhkepiirkonna väljaarendamine
- Sild Saaremaa ja mandri vahel – töökohtade valiku suurenemine

## OHUD

---

- Riigieelarve ressursi vähenemine, infrastruktuuri toetuse vähenemine
- Kõikvõimalikud poliitilised otsused
  - nt ühe omavalitsuse loomine Saaremaal - Orissaare jääb tõmbekeskusena nõrgemaks. Infrastruktuur nõrgeneb - alates postkontori, pankade ja lõpetades poodide sulgemisega.
  - nt Saaremaa prügila sulgemine.
- Hariduspoliitika muutumine – koole vähendatakse, vallast kaob kooli gümnaasiumi osa.
- EL programmide omaosalusprotsendi suurenemine
- Põllumajanduslike toetuste vähenemine
  
- Noorte väljaränne – minnakse mandrile kooli, tagasi ei tulla
- Tööjõu äravool – minnakse Soome ehitama jne.
- Ajude äravool – spetsialistide lahkumine
  
- Energia kallinemine - kallineb nii nafta kui elekter
  
- Sild Muhu ja mandri vahel – töövõimelistest inimestest lähevad mandrile tööle, kuritegevus kasvab
- Väikse väina kinnikasvamine

## ARENGUEELDUSED

- **Orissaare on pikka aega olnud Saare maakonna idaosa keskuseks**  
Orissaares asuvad piirkonna jaoks olulised teenindusasutused, enamus piirkonna tööandjatest, kool, kultuurimaja, muusikakool, spordihoone jne. Orissaare on arvestatav tõmbekeskus Ida - Saaremaal.
- **Kõik teed kulgevad läbi Orissaare valla territooriumi**  
Valla territooriumilt sõidavad läbi kõik (kes kasutavad maismaad), kes tulevad Saaremaale või vastupidi.
- **Illiku laiul ja Maasilinnal on eeldused puhke- ja turismimajanduse arendamiseks**  
Illiku laiu ja Maasilinna puhke- ja turismimajanduslik arendustegevus suurendab oluliselt valla külastatavust ning elavdab ettevõtlust.

## 4. MISSIOON, VISIOON ja PÕHIVÄÄRTUSED

### VISIOON

Orissaare vald on inimsõbralik, loodushoidlik, traditsioone väärtustav, samas uuele avatud, ettevõtlust soosiv, igal tasandil, sh. rahvusvaheliselt koostööaldis, elujõuline Ida-Saaremaa keskus.

### MISSIOON

Orissaare vald on tugev ja haldussuutlik, majanduslikult edukas omavalitsus, mis on avatud uutele ideedele, väärtustab traditsioone ja pühendub valla arengutele.

### PÕHIVÄÄRTUSED

- Inimestest hoolimine, inimsõbralikkus
- Uuele avatus, jätkusuutlikkus, koostöö
- Ettevõtluse toetamine, ettevõtluskeskkond
- Traditsioonide säilitamine ja arendamine
- Turvaline ja puhas elukeskkond
- Hariduse toetamine

## 5. STRATEEGILISED EESMÄRGID JA TEGEVUSED NENDE SAAVUTAMISEKS

### Strateegilised eesmärgid

1. On loodud Ida-Saaremaa suurvald, mille keskuseks on Orissaare.
2. Illiku laiust on kujunenud atraktiivne puhkepiirkond.
3. Orissaare Gümnaasium on kaasaegne ja mainekas õppeasutus.
4. Valla turvaline elukeskkond tagab elanike arvu kasvu.
5. Vald on atraktiivne turismipiirkond, meelitades läbisõitjaid peatuma.
6. Infrastruktuur on välja arendatud – korras on sadamad, teed, viidad, toimib teedeäärne teenindus.
7. Hästikorraldatud sotsiaalhoolekanna tagab elanikkonna erinevate sihtgruppide toimetuleku ja heaolu kasvu.

### Tegevused eesmärkide saavutamiseks

#### **STRATEEGILINE EESMÄRK: 1. On loodud Ida-Saaremaa suurvald, mille keskuseks on Orissaare**

- Arendatakse Orissaare tehnilist infrastruktuuri nii, et oleks võimalik uute ettevõtete asutamine ja olemasolevate ettevõtete tegevuse kohapealne laienemine.
- Tagatakse Orissaare alevikus pakutavate erinevate teenuste ning alevikus asuvate töökohtade kättesaadavus enamikule Ida-Saaremaa elanikele.
- Parandatakse Orissaare välisilmet.
- Arendatakse kogu valla turismialast infrastruktuuri – paigaldatakse infoviidad jne.
- Arendatakse Maasilinna ja Illiku laiul Orissaare vallale oma “kaubamärk”, mis teda eristaks selgelt teistest Eesti valdadest ja linnadest.
- Arendatakse traditsioonilisi (nt Illiku päevad jms) ja luuakse juurde uusi Orissaarele iseloomulikke sündmusi, mis oleksid laiemalt tuntud ja tagaksid rohkearvulise osalemise.
- Tugevdatakse Orissaare alevikku kui kultuurikeskust, kaasates Orissaare Kultuurimaja ja Maasilinna kompleksi.
- Arendatakse Orissaare raamatukogust kogu piirkonda teenindav raamatukogu.
- Kujundatakse Orissaare Spordihoonest koos spordiväljakuga ja loodavate terviseradadega Ida-Saaremaa spordikeskus.
- Arendatakse Orissaare lasteaeda kui piirkondlikku teenusepakkujat.
- Säilitatakse Orissaare Gümnaasium, tõstes selle konkurentsivõimet ja arendades erinevaid õppesuundi.
- Säilitatakse ja parendatakse Orissaare muusikakooli kui riikliku õppekava alusel töötavat haridusasutust nii, et see kujuneks piirkondlikuks muusika- ja kultuurikeskuseks.
- Luuakse avatud noortekeskus, kus hakkab tööle noorsootõtaja, kes koordineerib vastavat valdkonda kogu piirkonnas.

- Arendatakse välja Ida-Saaremaa tervishoiukeskus, kaasates Orissaare kiirabi ja perearstikeskust.
- Tehakse koostööd naabervaldadega ühiste lahenduste leidmiseks ja haldusvõimekuse tõstmiseks.
- Alustatakse ja viiakse läbi läbirääkimised naabervaldadega Ida-Saaremaa suurvalla moodustamiseks.
- Tehakse rahvusvahelist koostööd ja rakendatakse eesrindlikke positiivseid kogemusi.

**STRATEEGILINE EESMÄRK: 2. Illiku laiust on kujunenud atraktiivne puhkepiirkond**

- Viiakse läbi sadamaterriitoriumi detailsem planeering ja arendus.
- Kaasajastatakse jahisadamakompleks sadamahoonega.
- Pakutakse kvaliteetset sadamateenust.
- Rajatakse Maasilinna laeva eksponeerimishoone.
- Endisesse paadivabriku hoonesse rajatakse ekstreem- ja meresportikeskus, merevaatega kohvik ja majutusvõimalused.
- Korrastatakse rand ja luuakse supluseks vajalikud tingimused.
- Muudetakse Illiku laiule viiv maantee tolmuvaaks, rajatakse sobilik haljastus ja valgustus.
- Arendatakse Illiku laiu alevikupoolseid vastaskaldaid.
- Rajatakse purjesportikeskus.

**STRATEEGILINE EESMÄRK: 3. Orissaare Gümnaasium on kaasaegne ja mainekas õppeasutus**

- Tagatakse konkurentsivõimeline põhi- ja gümnaasiumiharidus.
- Konkurentsivõime tugevdamiseks parandatakse gümnaasiumi majanduslikku baasi.
- Laiendatakse täiendõppe võimalusi ja pakutakse erinevaid kursusi.
- Tihendatakse koostööd teiste valla allasutustega.
- Koostöös naabervaldadega luuakse lapsevanemate nõustamise süsteem.
- Õpilaste huvides osaletakse koostööprojektides nii Eestis kui väljaspool.
- Tehakse koostööd teiste koolitusorganisatsioonidega.

**STRATEEGILINE EESMÄRK: 4. Valla turvaline elukeskkond tagab elanike arvu kasvu (suvesaarlased püsielanikeks, sündimus suureneb jne).**

- Tehakse investeeringuid Orissaare aleviku infrastruktuuri: kohalikel kütustel põhinev kaugküte, vesivarustus ja kanalisatsioon, teed ja tänavad, Internet.
- Parandatakse Orissaare aleviku ning valla suuremate külade välisilmet.
- Säilitatakse Orissaare aleviku ja valla külade arhitektuuriline omapära ning turvaline miljöö.
- Säilitatakse väljakujunenud hajaasustus.
- Valmistatakse ette elamukrundid koos vajalike kommunikatsioonidega, eeskätt Orissaare alevikus ja selle ümbruses, Saiklas ja Tagaverel.
- Kindlustatakse võimalused mitmekesiseks ja turvaliseks vaba aja veetmiseks.

- Tagatakse pidev toetus valla seltsingutele, seltsidele ja teistele omaalgatuslikele kultuuri-, hariduse- ja spordialastele organisatsioonidele ning nende ettevõtmistele.
- Tagatakse kvaliteetse arstiabi kättesaadavus.
- Arendatakse loodavat Ida-Saaremaa tervishoiukeskust, eesmärgiga mitmekesistada keskuse poolt pakutavaid teenuseid: esmatasandi arstiabi, perearstid; taastus- ja hooldusravi.
- Viiakse läbi haiguste ennetamise, tervise taastamise, sotsiaalse rehabilitatsiooni ja tervishoiu väärtustamise alast tegevust.

**STRATEEGILINE EESMÄRK: 5. Vald on atraktiivne turismipiirkond, meelitades läbisõitjaid peatuma.**

- Korraldatakse ja osaletakse turistidele suunatud turundusalastes tegevustes.
- Vald panustab infrastruktuuride arendusse arvestades turismivaldkonna vajadustega.
- Soodustatakse turismialast arendustegevust ja ettevõtlust.
- Kohalikke ettevõtjaid ja elanikkonda kaasatakse turismialastesse tegevustesse.

**STRATEEGILINE EESMÄRK: 6. Infrastruktuur on välja arendatud – sadamad, teed, viidad, teedeäärne teenindus.**

- Hoitakse korras ja arendatakse edasi nelja hästitoimivat väikesadamat – Rannaküla, Taaliku ja Orissaares nii Uisu- kui Jahisadamat.
- Rajatakse kergliiklustee Illiku laiult Maasilinnani.
- Riigimaanteed korrastatakse ja muudetakse tolmuwabaks.
- Tolmuvaba kattega kaetakse kõrge liiklusintensiivsusega külavaheteed ja majapidamistele lähemal kui 50 meetrit asuvad riigiteed.
- Viidastatakse ja tähistatakse tähtsamad turismi- ja kultuuriobjektid, valla sissesõitutele paigaldatakse valda tutvustavad infostendid.
- Avalikesse kohtadesse rajatakse käimlad, paigaldatakse prügikonteinerid ja rajatakse valgustus.

**STRATEEGILINE EESMÄRK: 7. Hästikorraldatud sotsiaalhoolekanne tagab elanikkonna erinevate sihtgruppide toimetuleku ja heaolu kasvu.**

- Arendatakse ja ajakohastatakse sotsiaalteenuseid ning tõstetakse olemasolevate teenuste kvaliteeti.
- Tagatakse kõigile vallaelanikele võrdne ligipääs sotsiaalteenustele.
- Toetatakse eakate ja erivajadustega inimeste eneseabi- ja muude organisatsioonide tegevust.
- Suurendatakse erinevate valdkondade ja institutsioonide vahelise koostöö efektiivsust.
- Kasutatakse kõiki ressursse vajadustepõhiselt ja ratsionaalselt.

## 6. VALDKONDLIKUD ARENGUEESMÄRGID JA TEGEVUSED NENDE SAAVUTAMISEKS

### 6.1. HARIDUS, HUVIHARIDUS JA NOORSOOTÖÖ

#### Hetkeolukord

---

##### Haridus

Valla ainsa koolina töötav Orissaare Gümnaasium on üldhariduskool, pakkudes võimalusi nii põhihariduse kui ka keskhariduse omandamiseks. Gümnaasiumiõpingutega on edukalt integreeritud kutseõpe merenduse erialadel (alates 1991. a.) ja piirivalveametniku erialal (alates 2004. a.). Koolil on oma sümbolika (lipp, embleem, koolipäevik jne.). Järjepidevalt antakse välja kooli almanahhi. Kooli ruumides töötab autokool, mille õppekulud kaetakse õppijate endi poolt.

Orissaare Gümnaasiumi arengu määrab õpilaste arv koolis, millest sõltub riigieelarveline toetus vallale. Pikaajaline analüüs (kuni aastani 2015) näitab, et klassikomplektide arv, mis on üheks rahastamise aluseks, väheneb lähiajal oluliselt (2012. a. läheb vallas sündinud laste arvust lähtudes Orissaare Gümnaasiumis kooli I-XII klassi 205 last, 2015. a. 164 last).

Vald on võimalusel toetanud õpilaste ohutule ja kaasaegsetele tingimustele vajaliku õpikeskkonna loomist – osa õppeklasse on rekonstrueeritud, osaliselt on uuendatud ruumide sisustus, kool on varustatud nõuetele vastava tuleohutussüsteemiga. Kehalise kasvatuses tundideks vajalike ruumide probleem lahenedes uue spordihoone valmimisega (2007). Õpilaskodu rekonstrueerimistööd on toimunud nii projektipõhiselt kui valla eelarvevahendite kaudu. Õpilaskodu on atesteeritud hostelina, hoonesse on ehitatud merenduse õppekabinetid, hoone vastab tuleohutusnõuetele. Orissaare Gümnaasiumil on nõuetele vastav köök ja söögisaal. Et tagada Õpilaskodus ja sööklas nõuetele vastavad tingimused, on vajalik hoonete rekonstrueerimist lähematel aastatel jooksul jätkata.

Tagavere Algkool suleti 2008. aastal seoses õpilaste vähesusega. Koolihoone anti vallavalitsuse poolt külaseltsi kasutusse, sinna kolis üle ka Tagavere raamatukogu. Aastatel 2006-2008 on hoone lõuna- ja läänepoolne katus välja vahetatud. 2008. a. rekonstrueeriti raamatukogu jaoks hoone II korrus. Samas on vaja jätkata hoone rekonstrueerimisega (I korrus, hoone põhja- ja ida poolne katus, välisvooder).

##### Orissaare Lasteaed

Orissaare Lasteaia „Päikesekiir” hoone valmis 1974. aastal. Maja on ehitatud tüüpprojekti järgi ja seal asub kuus rühmaruumi. Lasteaed on munitsipaallasteasutus. Hetkel käib lasteaias 48 last ja on avatud kolm lasteaiarühma. Üks rühmaruum on kunstiõpetaja ja logopeedi ning tugiõpetaja kasutuses. Muusikakoolile on üüritud maja lõpus üks rühm ja vastarühmas tegutseb laste päevakeskus – mängutuba.

Lasteaia saalis tegutseb beebikool, kus käivad kodused lapsed ja ka lapsed teistest valdadest mängimas. Lasteaia saali kasutavad ka muusikakooli lapsed õhtuti.

Orissaare lasteaia eripära on looduslähedus ja kodukandi tundmaõppimine s.o. koduloolisuse printsiip. Lasteaial on kindel päevakava, õppekava, põhimäärus ja arengukava. Lasteaias töötavad vastava kvalifikatsiooniga missioonitundega töötajad.

Rühmaruumid on avarad ja valgusküllad. Remonditud on lasteaia saal ja köök. 2008. aastal paigaldati tuletõrjesignalisatsioon ja kaasajastati õuevahendeid.

Lasteaias tegutseb hoolekogu, toimuvad traditsioonilised pereüritused ja I klass tuleb külla (100-päeva koolis) igal aastal.

Vastavalt vajadusele ja laste üha nooremalt lasteaeda toomisele, soovitakse edaspidi avada sõimerühm ning pakkuda päevahoiu teenust.

### **Orissaare Muusikakool**

Orissaare Muusikakool tegutseb Eesti Haridus- ja Teadusministri antud koolitusloa alusel ja lähtub oma tegevuses huvikooli seadusest, huviharidusstandardist ja riiklikest raamõppekavadest.

Muusikakooli tegevuseesmärkideks on õpilastele muusikalise põhihariduse võimaldamine, professionaalse muusikahariduse õppeks ettevalmistamine ja kohaliku kultuurielu edendamine.

Orissaare Muusikakooli teeninduspiirkond on Ida-Saaremaa vallad ja Muhu vald. Muusikakooli hoone on osaliselt rekonstrueeritud, lisaks renditakse ruume lasteaialt. Avalikud kontserdid toimuvad Orissaare suuremates saalides, eelkõige kultuurimajas.

Muusikakoolil on avatud 16 õppekava mitmesuguste pillimängu, laulu ja dirigeerimisaluste omandamiseks.

Käesolevaks ajaks on koolil 50 vilistlast, neist 10 on saanud sisse kõrgemasse muusikaõppeasutusse.

Muusikakoolis töötab 10 kõrgharidusega õpetajat, neist kaheksal on muusikaline kõrgharidus. Muusikakool kasutab veel ka 25 aastataguseid pille, osa uuemaid pille on saadud kingitusena ja soetatud projektipõhiselt.

### **Noorsootöö**

Noorsootöö on suunatud 7-26 aastastele valla elanikele, kes moodustavad 29 % kogu valla elanikkonnast. Orissaare vallal puudub hetkel noortekeskus ja noorsootöötaja. Noorsootööd koordineerib vald. Alates 1995. aastast tegutseb laste päevakeskus - mängutuba, mis pakub tegevust noortele, eelkõige eelkooliealistele ja nooremate klasside õpilastele (1.-7. kl). Korraldatakse noorteüritusi, nt „Noorte suvine töö- ja puhkelaager“ – nädalane päevalaager. Noortele suunatud üritusi ja huvitegevust korraldatakse koostöös gümnaasiumi, kultuurimaja, spordihoone jt asutuste töötajatega.

## **Valdkondlikud arengueesmärgid ja tegevused nende saavutamiseks**

### **6.1.1. Orissaare lasteaias on avatud päevahoid ja sõimerühm.**

- Lasteaias remonditakse ja sisustatakse sõimerühma ruum.
- Avatakse täiendavalt neljas lasteaiarühm – sõimerühm.
- Tasakaalustatakse hoone küttesüsteem.
- Parandatakse lasteaiateenuse kvaliteeti.
- Võetakse tööle kvalifitseeritud noori lasteaia õpetajaid ja õpetaja abiseid.
- Päevahoiuteenus seotakse rühmade tegevustega.

### **6.1.2. Lasteaia hoone ja õueala on rekonstrueeritud.**

- Rekonstrueeritakse lasteaia rühmaruume.
- Täiendavalt rekonstrueeritakse lasteaia mänguväljakud, õueala ja piirdeaiad.

6.1.3. Muusikakoolis antakse heatasemelist muusikaharidust, õppijate arv on suurenenud.

- Jätkatakse muusikaõpet pilli- ja laulu õppekavade alusel.
- Avatakse uusi õppekavasid (akordion jne)
- Muusikakooli hoones ehitatakse välja keskküte ja vahetatakse katus, leitakse võimalus vajadusel ruumide laiendamiseks.
- Jätkatakse muusikakooli hoone rekonstrueerimist (seatakse sisse keskküte) ja leitakse võimalus vajadusel ruumide laiendamiseks.
- Uuendatakse kooli sisustust ja turvasüsteeme (sh suitsuandurid, valvesüsteem klaveriklassi jm).
- Parandatakse materiaal-tehnilist baasi sh täiendatakse arvutiparki, muretsetakse uusi pille ja audio-video aparatuur õpilaste esinemiste jäädvustamiseks ning remonditakse kabinetklaver.
- Korrastatakse koolimaja ümbrus ja tee.
- Tehakse koostööd loodava noortekeskusega.

6.1.4. Orissaare Gümnaasium jätkab tööd rekonstrueeritud hoonetes.

- Rekonstrueeritakse koolimaja vana ja uus osa.
- Jätkatakse õpilaskodu/ hosteli rekonstrueerimist
- Ehitatakse uus soojustrass.
- Kaasajastatakse tütarlaste käsitöö ja kodunduse kabinet.
- Ehitatakse ja sisustatakse poiste töö- ja tehnoloogiaõpetuse maja.
- Ehitatakse kooli kinnistule piirdeaed.

6.1.5. Orissaare Gümnaasium on Ida-Saaremaa suurim põhi- ja gümnaasiumiharidust andev kool.

- Antakse konkurentsivõimelist põhi- ja gümnaasiumiharidust.
- Laiendatakse diferentseeritult õpetamise ja õppimise võimalusi nii põhikoolis kui ka gümnaasiumiastmes (tugiõppesüsteemide täiendamine, individuaalõpe).
- Jätkatakse merenduse ja piirivalveametniku kutseõpet.
- Avatakse valikkursused, eelistades keskkonnahariduse alaseid.

6.1.6. Orissaare Gümnaasiumi juures on avatud õppekeskus, mis võimaldab ka täiskasvanute koolitust.

- Viiakse läbi koolitusvajadusi selgitavad turu-uuringud (Orissaare vallas ja naabervaldades).
- Töötatakse välja vastavad õppekavad ja kursuste süsteem.
- Tehakse koostööd erinevate ettevõtete ja Tööturuameti Saaremaa osakonnaga

6.1.7. Orissaares on noortekeskus, mille juures tegutsevad ka erinevad huviringid.

- Ehitatakse noortekeskus Orissaare Gümnaasiumi vahetusse lähedusse.
- Noortekeskus koordineerib piirkonna noorsootööd, korraldab üritusi, sinna juurde luuakse noorte esindus.
- Leitakse võimalusi ruumide sisustamiseks, erinevate ringide avamiseks (sponsorettevõtted, koostöö naabervaldadega, erinevat teenuste pakkumine – ruumide üür jne.)
- Avatakse uusi ringe ja leitakse uusi ringijuhte (koostöös Illiku laiu arendajatega ja EMA Merekooriga avatakse Orissaare Purjetamiskool).
- Laiendatakse noorte huvitegevusalast koostööd teiste valdadega.

## 6.2. KULTUUR, SPORT JA VABA AEG

### Hetkeolukord

---

#### **Kultuur**

Orissaare Kultuurimaja on valminud 1959.a. ja kujunenud nii valla kui ka Ida-Saaremaa kultuurikeskuseks, kuna ta mahutab saali kuni 300 inimest. Saalis on võimalik läbi viia koosolekuid, konverentse ja kursuseid, samuti sünnipäevi, pulmi ja teisi üritusi.

Kultuurimajas toimuvad kontserdid, teatrietendused, tantsuõhtud ning vabariiklikud, maakondlikud ja vallasisesed üritused. Maja on tihti Orissaare Gümnaasiumi, Orissaare Muusikakooli ja kohaliku lasteaia käsutuses.

Kultuurimajas töötavad järgmised ringid: laulu- ja tantsuansambel Ehaviir, laste folkloorirühm Viirelind, segakoor Horele, Naisrahvatantsurühm Koidukiir, rahvamuusika kapell A-Duur, estraadirühm Tige Tikker, line-tantsuring, kõhutantsuring, näitering ja käsitööring.

Orissaare Kultuurimajas asub ka Ida-Saaremaa suurim raamatukogu (30 000 teavikut), avalik internetipunkt ja baar Lucifer. Orissaarest 12 km kaugusele jääb Tagavere raamatukogu (7300 teavikut ja internetipunkt).

Kultuurimaja hoone, mis on riikliku kaitse all olev kinnismälestis, rekonstrueerimistööd on toimunud projektipõhiselt. Raamatukogu osas on välja ehitatud kaasaegne lugemissaal avaliku internetipunktiga, vahetatud on hoone tagakülje aknad, väljaehitatud dušširuum, rekonstrueeritud WC-d ja garderoob ning paigaldatud nõuetele vastav tuletõrje signalisatsioonisüsteem.

Varem oli Orissaares olemas lauluväljak, kus toimusid mitmed huvitavad üritused. Praegused vabaõhuüritused ja etendused toimuvad Illiku laiul või Maasilinnas. Viimane on valla olulisem muinsuskaitseobjekt, kuhu on investeeritud kokku 3 mln krooni, sh valla osalus on 20%. Maasilinna peahoone on katustatud, valgustatud ja avatud külastajatele. Objekti edasise arengu tarvis on koostamisel Maasilinna arengukava, kus nähakse ette väljakaevamiste edasine ulatus ja võimalikud tegevused Maasilinnas.

Muinsuskaitse all on veel Rannaküla lindla (hanelaudad, mis on hetkel halvas olukorras), mis asub eravalduses. Ettekirjutuse kohaselt peab objektid korrastama omanik ja seda on ka vähesel määral tehtud.

Aktiivne tegevus toimub Jaani, Ööriku, Nõmme ja Püharisti kirikutes, Orissaare Kristlikus vabakoguduses ja Orissaare Rahvakirikus. Valla territooriumil asuvad Ööriku, Saikla-Nõmme kalmistu, Kavandi ja Jaani kalmistud.

Vallas asuvad Taaliku mõis Taaliku külas ja Tumala mõis Tumala külas, Kareda mõis Kareda külas, Arju mõis Arju külas - mõisad on erakätes.

Illiku laiul asuv Orissaare sadam pakub soodsat võimalust Väiksel väinal purjetamiseks, mida noored ka aktiivselt kasutavad.

## **Sport**

Vallas aktiivselt spordiga tegelejateks on koolinoored, samuti vallas elavad harrastussportlased. Viljeletakse paljusid spordialasid. Vallas töötab spordijuht, üks treener-õpetaja ja neli sporditöö kasvatajat.

Suureks edusammuks valla spordielu ja spordivõimaluste arendamisel on 2007. aastal valminud Orissaare spordihoone, mis on kasutamiseks mõeldud nii kohalikule kui ka üleriiklikule tarbijaskonnale, kelle hulka kuuluvad tipp- ja tervisespordi harrastajad.

Hoonet haldava Orissaare Spordihoone SA tegevuspõhimõteteks on nii avaliku kui üldharidusliku spordialase tegevuse arendamine ja toetamine, kohaliku spordi esindamine üleriiklikus ja rahvusvahelises spordiliikumises ning sportlike eluviiside propageerimine. Spordihoone ruumides võimaldatakse Orissaare Gümnaasiumi kehalise kasvatuses tundide ja klubilise noortespordi treeningtundide läbiviimine.

Spordihoone suures saalis (vastab rahvusvahelistele pallimängu nõuetele) on võimalik mängida korvpalli, võrkpalli ja saalihokit, hoone võistlusväljakut (845,6 m<sup>2</sup>) on võimalik kasutada kahe harjutusväljakuna. Kergejõustiku viljelemiseks on sportlaste käsutuses 35 m pikkune kolmerajaline jooksurada, kaugus-, kolmik- ja teivashüppepaik. Spordihoones on eraldi võimlemissaal suurusega 47 m<sup>2</sup>, aeroobikasaal suurusega 88 m<sup>2</sup> ja kaasaegselt sisustatud 86 m<sup>2</sup> suurune jõusaal.

Spordihoones on neli riietusruumi ja kaks saunaga varustatud pesuruumi. Saunaruume kasutatakse nädalavahetustel ka üldkasutatava saunana.

Esmaabiks vajalike vahenditega sisustatud arstikabinetti kasutab kolm korda nädalas Orissaare Gümnaasiumi kooliarst ja -õde. Ruumi kasutavad veel massöörid.

SA Orissaare Spordihoone majandada on ka Orissaare spordiväljak, millel on kattega 335 meetrine jooksurada.

Lisaks on valla sportlaste käsutuses veel kolm välist võrkpalliväljakut, väline korvpalliplats, tenniseväljak ja jahisadam varustusega noorpurjetajate tarvis.

Tagavere endise koolihoone juurde on rajatud spordiplats.

Kokkuleppel kohalike hobusekasvatajatega saab tegeleda ratsaspordiga.

Vallas toimuvad suuremad spordiüritused on Väikse Väina talimängud, Väikse Väina suvemängud, Väikse Väina avaujumine (üks arvestatav avaveejumise etappidest vabariigis), ümber Orissaare jooks, Jüriöö jooks, Tammetõru mängud ja Illiku laiu päevad (meremeeste mitmevõistlus, laste võistlused, külade vaheline võrkpall, triatlon).

## **Valdkondlikud arengueesmärgid ja tegevused nende saavutamiseks**

---

### 6.2.1. Kultuurisündmuste toimumispaigad on heas korras – hooned on remonditud, korrastatud on infrastruktuur ja viidamajandus.

- Korrastatakse teed ja parkimisvõimalused – Illiku laid, Maasilinn, lauluväljak, Orissaare Keskväljak jt.
- Kultuuriobjektide juurde luuakse rajatised elementaarsete olmevajaduste rahuldamiseks.
- Objektid varustatakse viitade ja infostendidega.
- Ehitatakse uus laululava.
- Eksponeeritakse Maasilinna ja selle lähedalt leitud laevavrakki. Selleks
  - o investeeritakse jätkuvalt Maasilinna rekonstrueerimisse;
  - o Illiku laiule ehitatakse laeva jaoks eksponeerimishoone;

- o koostöös Muinsuskaitseametiga lõpetatakse 2009.a. Maasilinna pikaajaline arengukava väljatöötamine.;
- o viiakse läbi kodulooline uurimus, millest kujundada legend;
- o 2009-2013 jätkatakse Maasilinna väljakaevamistöid Maasilinna siseõues ja vallikraavis;
- o rakendatakse turundusmeetmestik (legend, viidad, infostendid, voldikud).

6.2.2. Heakorrastatud muinsuskaitseobjektid on varustatud korrastatud juurdepääsu võimalustega ja teabega.

- Informatiivsete trükise valmistamine.
- Kavandi kalmistu lisamine mälestiste nimekirja.
- Rannaküla mõisa lindla rekonstrueerimine.
- Olulisemate mälestiste tähistamine suunaviitadega.
- Jaani kalmistul viiakse läbi olemasolevate muinsusobjektide inventuur.

6.2.3. Orissaare kultuurimaja on erinevate võimalustega vabaaja veetmise koht

- Kultuurimaja rekonstrueerimine (sh elektrisüsteemide, valgustuse ja sisustuse kaasajastamine), muinsuskaitsete väärtuste säilitamine.
- Kultuurimaja tegevuste ja võimaluste mitmekesistamine – uute ringide käivitamine, inventari muretsemine.
- Koostöö kodanikuühendustega, kultuuriorganisatsioonidega nii Eestis kui välisriikides.
- Jaani kihelkonna rahvariiete muretsemine.

6.2.4. Valla raamatukogud pakuvad teenust kõikidele huvilistele

- Orissaare raamatukogus rekonstrueeritakse ruumid, leitakse ruumide laiendamiseks võimalused, uuendatakse sisustus, kaasajastatakse infosüsteem, täiendatakse фонде.
- Tagavere raamatukogus uuendatakse tehnika ja inventar, remonditakse lugejate tuba, täiendatakse фонде.
- Raamatukogudes korraldatakse üritusi, mida rahastatakse toetusprogrammide toel
- Tagavere raamatukogu teeb aktiivset koostööd kohaliku seltsiga

6.2.5. Erinevad elanikkonna sihtgrupid on aktiivselt kaasatud ühisüritustesse läbi atraktiivsete meelelahutus- ja arenguvõimaluste pakkumise

- Jätkub traditsiooniliste kultuuri- ja spordiürituste korraldamine.
- Korraldatakse uusi ühisüritusi.
- Ürituste korraldamiseks kirjutatakse projekte erinevatesse toetusfondidesse, vald abistab omafinantseeringu osas.
- Kultuurimajas toimuvad regulaarselt erinevad üritused, inimestel on võimalus osaleda erinevate ringide (erialaklubide) töös.

6.2.6. Vallas toimuvate ürituste kohta on info saadaval

- Vallalehe ilmumist tihendatakse - kord kahe kuu jooksul.
- Info sündmuste kohta avaldatakse maakonna kultuuri- ja spordiürituste aastakalendis.
- Valla koduleheküljel on info kultuuriürituste kohta.

6.2.7. On loodud toetus- ja tunnustussüsteem, mis võimaldab väärtustada igat tegijat

- Töötatakse välja tunnustussüsteemi statuut.
- Eraldatakse finantsvahendid preemiafondi jaoks, kaasates toetajaid.

6.2.8. Orissaare vallas on kaasaegsed, mitmekülgsed võimalused spordi tegemiseks, spordirajatised on heas korras .

- Spordiks vajalike objektide ehitamine ja rekonstrueerimine
  - Kaasaja nõuetele ja vajadustele vastava Orissaare spordiväljaku rekonstrueerimisprojekti koostamine, mis sisaldab valgustuslahendust, polüfunktsionaalset palliväljakut, staadioniringi katte vahetust ja nõuetele vastavaid riietusruume. Rekonstrueerimisprojekti realiseerimine.
  - Tervisespordiradade välja ehitamine, sh Illiku-Maasi.
  - Laskespordikeskuse välja ehitamine Arju külas.

6.2.9. Vallas töötavad aktiivsed ja hinnatud treenerid ja juhendajad

- Noorte treenerite ja juhendajate leidmine.
- Treenerite atesteerimise soodustamine.

6.2.10. Toimub pidev tervisespordi propageerimine ja teadlikkuse tõstmine

- Vallasporditraditsioonide hoidmine ja uuendamine.
- Laste, noorte ja nende vanemate spordiüritustele kaasamine.
- Aktiivsete elujõuliste spordiseltside moodustamise toetamine.

## 6.3. KODANIKUALGATUSLIK TEGEVUS

### Hetkeolukord

---

Orissaare vallas tegutsevad järgmised seltsid ja seltsingud:

- Orissaare Jahimeeste selts, mille põhitegevuseks on ulukite hooldus ja ulukite optimaalse arvukuse hoidmine jahirendi piirkonnas, korraldades kogu jahirendipiirkonnas jahindust vastavalt jahinduse maakonna arengukavale ja teistele õigusaktidele.
- Illiku laiu seltsing, mille peamiseks tegevuseks on Illiku päevade korraldamine laiul, mille raames toimuvad merekultuuri tutvustavad sportlikud üritused, esitletakse näitusi kohalike inimeste töödest ja pakutakse meelelahutust lastele.
- Kavandi Kandi Selts – Seltsi tegevuseks on kohaliku elukeskkonna säilitamine ja arendamine. Eelistatavad valdkonnad on heakord, infrastruktuur, seltsimaja ja puhkemajandus. Seltsi kuuluvad külad on Kavandi, Võhma, Järveküla, Randküla, Rannaküla, Hindu, Raugu, Suur- ja Väike-Pahila.
- Seltsing Vallimemm – Kavandi külas asuva seltsingu põhitegevuseks on külaelu muutmine maal mitmekesisemaks, sisukamaks ja inimsõbralikumaks. Seltsi kuuluvad: Kavandi, Väike-Pahila, Võhma, Hindu, Raugu ja Paaste külade pensionärid.
- Seltsing Ristivälja, mis korraldab Orinõmme ja Liigalasma külades üritusi nii lastele kui täiskasvanutele. Ühiselt tähistatakse tähtpäevi, peetakse ühiseid lõkkeõhtuid ja kiigepidusid, suvel toimuvad külaplatsil jalg- ja võrkpallivõistlused.
- MTÜ Evi Koolituba on mittetulunduslik täiskasvanute vabahariduskoolituse asutus, mille põhitegevuseks on täiskasvanute vabahariduslike kursuste ja töötajate ümber- ja täiendõppe korraldamine.
- Maasi Asunduse seltsing, mille põhitegevusteks on kodukoha kaunimaks muutmine, ühiste koosviibimiste korraldamine, kodukandi ajaloo uurimine ja kroonika jäädvustamine, Maasilinna ümbruse koristamine ja ürituste korraldamisele kaasaaitamine. Seltsi kuuluvad järgmised külad: Mäeküla, Laheküla ja Maasi.
- Seltsing Orissaare Kultuurisõbrad, mille ülesandeks on muuta Orissaare valla kultuurielu mitmekesisemaks ja sisukamaks, säilitada rahvakultuur järgnevatele põlvedele ja anda igale valla elanikule võimalus osaleda kultuurielus.
- Selts Tagavere Optimistid. Selle külaseltsi põhitegevusteks on Tagavere piirkonna elanike sotsiaalsete ja kultuuriliste huvide esindamine ning info vahetamine suhtluses riigi- ja omavalitsusorganitega, Tagavere piirkonna jätkusuutliku arengu taotlemine, keskkonnasäästliku turismi edendamine külas ja koostöö arendamine teiste seltside, ühingute ja asutustega. Seltsi kuuluvad külad: Arju, Imavere, Kareda, Kuninguste, Salu, Tagavere ja Väljaküla.
- Orissaare Kaluriteühing, mille põhitegevusteks on rannakalanduse arendamine ja rannaküla külaelu edendamine.

Külaliikumises on aktiivsed kõik seltsid ja seltsingud. Oma ruumid (hoone näol) on kasutada Kavandi Kandi seltsil ja Tagavere Optimistidel. Aastaid on aktiivselt oma külaväljakut arendanud ja välja ehitanud Seltsing Ristivälja ja Maasi Asunduse Seltsing, taotledes selleks vahendeid kohaliku omaalgatuse programmist. Väga tublid ja aktiivsed on Kavandi Vallimemmed, kes korraldavad huvireise ja osalevad valla kultuuriüritustel.

## Valdkondlikud arengueesmärgid ja tegevused nende saavutamiseks

---

- 6.3.1. Külades on välja arendatud kooskäimiskohad, nii ruumis kui vabas õhus.
- Külaplatside rajamine küladesse, olemasolevate kohtade varustamine vajalike lisavahenditega: WC-d, lipuvardad, parklad, elektrivarustus, kiiged, kõlakojad, tantsuplatsid jms.
  - Valla vaba kinnisvara külaseltside käsutusse andmine.
  - Seltsiruumide rekonstrueerimise toetamine olemasolevates hoonetes
- 6.3.2. Külaseltsid on juhitud tegusate ja valla poolt toetatud seltsi juhatuse esimeeste poolt
- Külavanemate ja seltsitegevuse liidrite koolituse korraldamine.
  - Külavanemate ümarlaua tegevuse koordineerimine.
- 6.3.3. Külaseltside tegevus on kõigis piirkondades aktiivne, seltsitegevuse edendamiseks osatakse kasutada toetusprogrammide võimalusi
- Külade ürituskalendri koostamine, kooskõlastamine, väljareklaamimine ja elluviimise soodustamine.
  - Projektipõhise tegevuse soodustamine külades

## 6.4. SOTSIAALHOOLEKANNE JA TERVISHOID

### Hetkeolukord

Kohaliku omavalitsuse põhilisteks ülesanneteks sotsiaalhoolekande korraldamisel on sotsiaalteenuste, vältimatu sotsiaalabi ja muu abi andmise korraldamine, sotsiaaltoetuste määramine ja maksmine ning eestkostetasutuse töö korraldamine. Hoolekannet vallas korraldab valla sotsiaalosakond, mille koosseisus on 4 töötajat: osakonna juhataja, lastekaitse noorempetsialist, koduhooldustöötaja ja mängutoa perenaine. Osakonna käsutuses on ametiauto.

Esmatasandi arstiabi vallas (ka naabervaldades) osutab perearstikeskus, kaks perearsti ja Orissaare Kiirabi SA. Perearstikeskuse hoone I korrus, välisfassaad ja katus rekonstrueeriti 2007-2008.a. ning seal on nõuetekohased ja head tingimused nii töötajatele kui patsientidele. Projekteerimisel ja välja ehitamisel on perearstikeskuse II korrus (omavalitsusele vajalik elamispind, ruumid tervist taastavate tegevuste jaoks).

Tervishoiuteenuseid vallas osutavad kaks hambaarsti ja apteek Orissaare alevikus.

Eriarstide abi ja statsionaarse ravi võimalus on põhiliselt maakonna keskses (54 km).

Tervisekasvatuse- ja edendamise alamtegevus toimub põhiliselt kooli, lasteaia ja spordihoone kaudu koostöös sotsiaalosakonna ja vallaarstiga.

Sotsiaalsete probleemide ennetamiseks ja leevendamiseks on oluline koostöö nii kohalikul tasandil kui väljaspool. Hea koostöö on naabervaldadega, politsei, päästeameti, tööturuameti, tervishoiutöötajate ja kohalike kogudustega. Hästi toimib ka kogukonna- ja naabriabi.

Valla elanikkond väheneb ja vananeb. Majandusliku olukorra tõttu on likvideeritud kauplusi, ettevõtteid ja bussiliine. Sellest tulenevalt väheneb ka rahaliste toetuste osakaal ja suureneb teenuste osatähtsus.

Sotsiaalteenustest enim leiavad rakendust sotsiaalnõustamine, asjaajamine, invaabi- ja põetusvahenditega varustamine, transporditeenus. Lisaks igapäevasele koolibussile, saavad keskusest kaugemal elavad inimesed kord nädalas kasutada tasuta transporti vallakeskusesse ja tagasi sõiduks, samuti kord kuus kirikusõiduks – see on nn sotsring.

Vallal on 3 sotsiaalkorterit, neist 2 Orissaares ja 1 Saiklas.

Elanikkonna heaolu tagamisel on oluline, et elukoha lähedal on võimalikult palju teenuseid. Valla keskses on ilusalong, pesumaja, saun, pank, õmblustoad, jalatsiparandus, keemiline puhastus. Hingehoiuga tegeleb valla piires 6 kogudust.

Sotsiaalhoolekande põhilisteks sihtrühmadeks vallas on:

1. lapsed ja lastega pered
2. eakad inimesed
3. puudega inimesed
4. töötud

### Laste hoolekanne

01.01.2008.a. seisuga on vallas 373 last, neist 6 puudega ja 26 ühe või mõlema vanema kaotanud last. Lastega peresid on 227 neist üksikvanemaga 56. Üks laps ja kolm noort inimest elavad asenduskodudes, üks laps on hooldusperes.

1995.a. alustas tegutsemist laste mängutuba kultuurimajas. Praegu tegutseb mängutuba käesoleval aastal rekonstrueeritud Orissaare lastaia ruumides. Mängutuba tegutseb organiseeritud päevakeskusena. Seal on võimalik õppida, mängida, lugeda, arvutit kasutada,

pesta ja einestada. Toimuvad mitmesugused üritused ja lastelaagrid, tegutseb beebiring. Lastega pered vajavad tugiisikuid ja –peresid, kuid soovijaid ja sobivaid on raske leida.

### **Eakate ja puuetega inimeste hoolekanne**

01.10.2008.a. seisuga on valla elanikkonnast 24% pensioniealised, eakaid (75.a. ja vanemad) 9,2%. Töövõimetuspension on määratud 107 inimesele; puuetega inimesi on 176, neist töövõimelises eas 37. Hoolekandeesutustes viibib 12 inimest.

Eakate kodus toimetuleku toetamiseks toimib naabriabi. Sotsiaalhooldaja osutab lepingu alusel teenust põhiliselt üksikvanuritele. Puudega inimestele on vajadusel määratud hooldajad või makstakse hooldustoetust.

Eakate päevakeskus vallas puudub, samuti puudub pensionäre ühendav organisatsioon. Eakad on leidnud rakendust külaseltside juures. Aktiivselt tegutseb seltsing Vallimemm Kavandis ja laulu- ja tantsuansambel Ehaviir Orissaares.

Hooldusteenust vald kohapeal ei osuta, kuid osaletakse Ida-Saaremaa hoolduskeskuse rajamisel Muhu vallas.

### **Töötus**

Töötute inimeste arv on püsinud aastaid 390 tööealise vallaelaniku kohta 30-40 piires. Tööturuameti kaudu on võimalik kasutada mitmesuguseid koolitusi, nõustamist ja töölesuunamist. Orissaares on tööturuameti osakonna vastuvõtt kaks päeva nädalas.

## **Valdkondlikud arengueesmärgid ja tegevused nende saavutamiseks**

### **6.4.1. Elanike vajadustest ja soovidest lähtuvad sotsiaalteenused on kättesaadavad.**

- Sotsiaalvaldkonna põhi- ja tugiteenuste vajaduste väljaselgitamine.
- Sotsiaalringi (vallasisene transport, et tagada elanikele võimalikult hea ligipääs teenustele) jätkamine.
- Sotsiaaleluruumide rekonstrueerimine ja uute rajamine.
- Eakate integreeritud hooldussüsteemi arendamine, osalemine Ida-Saaremaa hoolduskeskuse rajamisel Muhu vallas.
- Sotsiaaltöötajate, tugiisikute, pereabiliste koolituse või koolitamise korraldamine.
- Ametiauto muretsemine sotsiaalhooldajale.

### **6.4.2. Orissaares tegutseb eakate päevakeskus**

- Eakate küsitluse läbiviimine päevakeskuse eelistuste ja teenuste kohta.
- Ruumide muretsemine ja rekonstrueerimine.
- Projektipõhine vahendite hankimine.
- Eakate- ja erivajadustega inimeste ühis-eneaseabi toetamine.

### **6.4.3. Lastele on tagatud sotsiaalne turvalisus**

- Lastepäevakeskuse-mängutoa tegevuse arendamine.
- Lastelaagrite korraldamine tööharjumuste kujundamiseks ja kuritegevuse ennetamiseks.
- Koostöövormide laiendamine kooli sotsiaaltöötajaga.
- Puuetega lastele koolis ja lasteaias vajalike, toetavate teenuste rakendamine.
- Kõigile valla lastele põhi- ja huvihariduse ning huviringides osalemise võimaldamine, sõltumata perede materiaalsest olukorrast.

6.4.4. Sotsiaalvaldkond on avatud koostööle nii teiste valdkondadega kui ka regioonidega

- Teadlikkuse tõstmine tervishoiu, hariduse ja hoolekande valdkonnas, koostöö arendamine.
- Projektide koostamine ja teostamine sotsiaaltöö paremaks korraldamiseks.
- Vähese konkurentsivõimega isikute ja teiste riskirühmade koolituse ja töötamise toetamine.
- Ühisarendused ja eesrindlike kogemuste rakendamine koostöös sõprusvaldadega hoolekande küsimustes (Gibuli vald Lätist; Mellerudi vald Rootsist; Leppävirta vald Soomest; Lejre vald Taanist).

6.4.5. Elanikkond eelistab järjest enam tervislikku eluviisi ja vastavalt sellele oskab teha valikuid

- Elanike sotsiaalse kaasatuse suurendamine.
- Tervisenõustamine, eelkõige lastele ja lastega peredele.
- Tervislikke eluviise propageerivate ürituste korraldamine.
- Tervist edendavate ja haigusi ennetavate teenuste võimaldamine.
- Tervishoiuteenuste kättesaadavuse parandamine riskirühmadele.

## 6.5. MAJANDUS

### Hetkeolukord

---

#### Ettevõtlus

Orissaare vallas on prioriteetne olnud väiketootmise arendamine. Tööjõud on valdkonniti jaotunud peamiselt ehituse-, puidu- ja tekstiilitööstuse, põllumajanduse ning vallaasutuste vahel.

Enamus (40%) registreeritud ettevõtetest ja ettevõtjatest asuvad Orissaare alevikus, küladest on enim ettevõtteid Saikla külas ja Tagavere külas.

Eelmises arengukavas toodud eesmärk "tööjõumahukate tootmisharude toomine valda" on realiseerunud - vallas tegutseb elektroonikaettevõtte ja võrgutöökoda. Jõudsalt on arenenud ka paadiehitus, sepi valmistamine ja üldehitus. Raskused on kalanduse valdkonnas, eelkõige kalavarude vähenemise tõttu.

#### Põllumajandus

Põllumajanduslik tootmine nii taludes, kui ettevõtetes (põllumajandusühistud) on Orissaare vallas üle keskmise taseme (võrrelduna teiste maakonna valdadega). Põllumajandusega tegelevaid ettevõtteid on Orissaare vallas kaks – Rauni POÜ ja Taaliku POÜ. Ettevõtjad, kelle põhiline sissetuleku annab põllumajanduslik tootmine, on rohkem – piimatootjaid 4, teravilja kasvatajaid 4, lihavede kasvatajaid 6 ja lambakasvatajaid 5.

#### Turism

Orissaare valla tähtsamad turismiobjektid on Maasilinn koos vallikraaviga, Illiku laid, Rannaküla sadam ja Pulli pank. Vabariikliku tähtsusega kultuurimälestis on peale Maasilinna 19. sajandil ehitatud Rannaküla mõisa lindla (hanelaut). Arheoloogiamälestistest on valla piires hulk kivikalmeid.

Mere- ja paadituristidele käsutuses on tormituulte ja lainetuste eest hästi kaitstud Orissaare sadam, kus saavad randuda kuni 2,5 m süvisega jahid ja teised alused. Korraga mahub kai äärde 29 jahti. Sadam on varustatud kõigea, mida mereturistidel randudes tarvis võiks minna.

Valla piires tegutseb neli turismitalu: Ansu talu Järveküla külas, OÜ Ansumardi Kavandi külas, Laheküla Eigi puhkemaja ja Silla talu Kuninguste külas. Orissaare alevikus pakuvad majutust Orissaare Gümnaasiumi hostel ja Püharisti Puhkemaja. Väljaspool alevikku veel Tagavere ja Kavandi seltsimajad.

Toitlustusteenust pakuvad Orissaare alevikus baar "Teine Kodu", Kalda kohvik (Illiku laiul, töötab ainult suviti), kohvik "Cafe Sonenburg", Valge Varese Trahter ja Orissaare Gümnaasiumi söökla, mis asub hosteliga samas majas. Valla toitlustusasutusteks on veel Tagaverel paiknev Rauni Baar.

### **Valdkondlikud arengueesmärgid ja tegevused nende saavutamiseks**

#### 6.5.1. Valla väikeettevõtted väärtustavad kohalikku toorainet

- Ettevõtjate teavitamine kohalikest ressursidest ja nende kasutamisega seotud võimalustest.
- Kohaliku tooraine (puit, dolomiit, turvas, savi, pilliroog) suuremale väärtustamisele suunatud ettevõtluskeskkonna loomine.

6.5.2. Vald on arenenud ettevõtlusega piirkond, kus toimib ettevõtjate vaheline koostöö

- Kohalike tootjate ning nende toodangu potentsiaalsete tarbijate koostöö soodustamine, vastava info avaldamine kodulehel jm kanalite kaudu.
- Ettevõtjate kaasamine valla ettevõtlusega seotud arengutesse, selleks kutsutakse kokku ümarlaud vähemalt üks kord aastas.

6.5.3. Põllumajandus on arenenud ettevõtlusvaldkond

- Traditsioonilise põllumajandusliku ja mahepõllumajandusliku kui loodussõbraliku tootmise (sh aiandus, mesindus, ravimtaimede kasvatamine jm mahetootmine) propageerimine ning soodustamine.
- Koostöövõrgustike ja klastrite loomine ning nende tegevuse toetamine.
- Põllumajandusliku tootmismaa korrashoiu soodustamine (sh tähelepanu juhtimine, nõustamine, teavitamine, koolitamine jm).

6.5.4. Vald on atraktiivne turismi piirkond, kus on arenenud turismiettevõtlus ning loodud võimalused turistide majutamiseks, toitlustamiseks, vaba aja veetmiseks ja puhkamiseks.

- Illiku laiu puhkeala väljaarendamine.
- Linnuvaatlustorni rajamise toetamine.
- Koolimaja ja seltsimajade kasutamine suvelaagrite korraldamisel.
- Jalgrattaturismi propageerimine ja teenindamine – peatuskohad prügikonteinerite ja muu vajalikuga. Jalgrattamatkade läbiviimiseks vajalike marsruutide koostamine ja vastava info levitamine.
- Jalgrattamatkade teenindamiseks ja korraldamiseks sobiva äriidee propageerimine.
- Jahiturismi arengu soodustamine Orissaare Jahiseltsiga koostöö.
- Piirkonna turismialane ühisturustamine koostöös teiste Saare maakonna valdadega, MTÜ Saarte Turismiarenduskeskusega ja RMK-ga.
- Turismi seisukohalt oluliste infotahvlite ja viitade paigaldamine aastaks 2010.
- Kodumajutuste jt majutusasutuste tegevuste soodustamine.
- Ajurünnakute korraldamine ja tootepakettide väljatöötamine turismi hooaja pikendamise eesmärgil.
- Turismivaldkonna võimaluste tutvustamine noortele, potentsiaalsetele ja juba tegutsevatele ettevõtjatele.
- Turismiinformatsiooni levitamine – infopunkt, turismitrükised, valla kodulehekülg ja muud kanalid.
- Supluskohtade arendamine (Illiku, Maasi, Taaliku, Rannaküla).
- Turismiobjektide korrashoid ja arendus - Maasilinn, Jaani ja Ööriku kirik, Jaani kalmistu, Ööriku nunnaklooster, Saaremaa Sõjavaramuuseum, Maasi laev.
- Orissaare turuplatsi väljaarendamine.

6.5.5. Valla teenindussektor rahuldab nii kohalike elanike kui ka külastajate olulisemad vajadused

- Orissaare vallamaja rekonstrueerimine.
- Info vahendamine ja levitamine.
- Kaasaegsetele nõuetele ja vajadustele vastavate infotehnoloogiliste vahendite muretsemine ja nende turvalisuse (isikuandmete kaitse) tagamine

## 6.6. METSANDUS JA JAHINDUS

### Hetkeolukord

---

Üle poole valla maast on kaetud metsaga, kokku on metsa 7000 kuni 8500 hektarit. Puidumassi on orienteeruvalt 800 000 tihumeetrit, puidu aastane juurdekasv ületab 25 000 tm aastas. Metsades ei raiuta pooltki juurdekasvust, samuti ei tehta piisavalt hooldusraiet. Elanike kütte- ja tarbepuidu vajadused on väikesed, ettevõtlus ei esita puidule piisavalt suurt nõudlust.

Kaitse- ja hoiualadel on rangemad piirangud, mis vastavalt kaitse eesmärgile ei luba vahel üldse metsa kasutada. Valla vapipuu - **tamm** - kasvab 550 hektaril, lisaks kasvab tamme koos teiste puuliikidega (peamiselt haava ja kasega, sarapuu on alusmetsas).

Metsad on aktiivseks vaba aja veetmise võimaluseks vallarahvale. Vallas tegutseb 83 jahimeest, külalisjahimehi käib aastas 20 – 40. Orissaare Jahimeeste Seltsi eestvedamisel on ehitatud kaasaegne nahastus- ja esmatöötlusruum ning alustatud jahimaja rekonstrueerimist.

### Valdkondlikud arengueesmärgid ja tegevused nende saavutamiseks

---

#### 6.6.1. Metsade majandamisel lähtutakse säästva arengu printsiipidest

- Selgitatakse omanikele pidevalt muutuvat raiete korda ja nõutakse selle täitmist.
- Soodustatakse hooldusraiet ja soodustada raiumist nn vanade tavade järgi.
- Toetatakse metsateede ja kuivendussüsteemide rajamist ning taastamist.
- Ei toetata uute tiheasustustega elamumaade tekitamist metsaaladele.
- Soodustatakse metsade majandamist metsaühistute kaudu.
- Soodustatakse väikeste ja mobiilsete saeraamide kasutamist.
- Soodustatakse ettevõtlust, mis väärtustab puitu.

#### 6.6.2. NATURA 2000 loodushoiualade säilitamine

- Informeeritakse omanikke NATURA 2000 tingimustest.
- Teavitatakse omanikke toetuste võimalustest.

#### 6.6.3. Jahindus ja laskesport on aktiivne vaba aja veetmise võimalus, samas on tagatud jahiulukite populatsioonide säilimine

- Rajatakse ja arendatakse välja Tagavere jahi- ja laskespordi keskus, milles on:
  1. jahimaja
    1. jahisaagi esmatöötlusruumid
    2. õppeklass
    3. vajalikud olmeruumid
  2. lasketiir
    1. jahirelvadele (ka vintrelvad)
    2. õhkrelvadele
  3. laskespordi väljakud
    1. sporditingimused (taldrik)

Kogu kompleksi teenindamiseks vajalikud ehitised ja rajatised.

Tulemuseks:

- on tagatud heal tasemel jahimajanduse korraldamine.
- Võimalused tegelda laskespordiga, seega antud võimalus vaba aja sisustamise mitmekesistamiseks.

## 6.7. TEHNILISED INFRASTRUKTUURID

### Hetkeolukord

---

#### Teed

Orissaare vallas on avalikus kasutuses kokku 129,2 km teid ja tänavaid. Erateid on vähesel määral ja need asuvad omanike kinnistutel. Asfaltbetoon- ja immutuskattega teid ja tänavaid on kokku 10,7 km. Kruusateedega teid on kokku 116,5 km, pinnaskattega teid on kokku 2 km. Suuremat tähelepanu on kahel viimasel aastal pööratud liigvee teedelt ärajuhtimisele (teekraavid, teetruubid). Lahendatud on liigvee (ka kõrged teepeenrad) probleem Orinõmme, Väljaküla, Imavere (osaliselt), Saikla-Nõmme kalmistu, Suur-Rahula ja Väike-Rahula külateed.

Valla territooriumi on või seda läbivad 9 riigiteed, millest käesoleval aastal Tagavere-Randküla tee (tee üldpikkus 11 km) rekonstrueerimistöde käigus ehitati 4,2 km immutuskatet.

#### Veemajandus

Orissaare vallas on ühisveevärk ja -kanalisatsioon eraõigusliku isiku omandis AS Kuressaare Veevärk näol, mille üheks aktsionäriks on ka Orissaare vald. Orissaare vallas on ühisveevärgi ja kanalisatsiooniga hõlmatud Orissaare alevik ning ühisveevärgiga Tagavere küla.

2008. a. alustati ning 2009. a. kavatakse lõpetada Euroopa Liidu Ühtekuuluvusfondi toetusel „Läänesaarte alamvesikonna ja kanalisatsioonisüsteemid“ veemajandusprojekti raames Orissaare aleviku ja Tagavere küla vee- ning kanalisatsioonitrasside rekonstrueerimine ja laiendamine.

Orissaare vallas asub 30 tuletõrje veevõtukohta, millest 8 on hüdrandid Orissaare alevikus ja ülejäänud peamiselt kas maapealsed või maaalused veevõtukohad. Paljud veevõtukohad on halvasti tähistatud ja halvas seisukorras.

#### Orissaare aleviku ühisveevärk ja -kanalisatsioon

Ühisveevärgiga on liitunud 834 inimest (80%). Ühisveevärk toimub ühest puurkaevust. 2000.a. võeti kasutusele Orissaare alevikus uus veepuhastusjaam, mida 2001. a. rekonstrueeriti koos veetöötlusseadmete paigaldamisega. Ühisveevärgiga liitumata elanikel on valdavalt omad puurkaevud. Aastatel 2000 kuni 2005 rekonstrueeriti alevikus suurem osa veetrassidest ja ehitati ka uusi veetrasse. Orissaare ühisveevärgi peatoru kogupikkus on 7,5 km ja sellest on rekonstrueerimata veel 0,8 km.

Orissaare vallas on ühiskanalisatsioon olemas ainult Orissaare alevikus, kus on teenusega varustatud enamus ettevõtteid ja 80% elanikkonnast. Orissaare aleviku ühiskanalisatsiooni peatoru pikkuseks on 5,8 km ja reovee survetrasside pikkuseks 1,5 km. Alevikus on 9 reovee ülepumpamisjaama. Põhiline osa kanalisatsioonist on rekonstrueeritud ja ehitatud aastatel 1997 kuni 2005. Reovett puhastatakse 1977. a. ehitatud ja 2002. a. rekonstrueeritud aktiivmudapuhastis (OXYD 90) järelpuhastusega kolmes biotiigis pindalaga 0.4 ha.

„Läänesaarte alamvesikonna ja kanalisatsioonisüsteemid“ veemajandusprojekti raames ehitatakse välja ja rekonstrueeritakse Orissaare alevikus vee- ja kanalisatsioonitrassid ja reoveepuhasti 2008-2009. a.

#### Tagavere ühisveevärk ja -kanalisatsioon

Tagavere elamute veevärk varustab ühest puurkaevust veega Tagavere nelja korterelamut, Rauni POÜ kontorit ja baari. Tagavere veetorustik rekonstrueeriti 2002. aastal. Veetrassi

peatoru pikkuseks on 0,4 km ja veetoru materjaliks on PE toru. 2008. a. andmetel elas Tagavere külas 128 elanikku, kellest 85 (66%) oli haaratud ühisveevärgiga. Sanitaartsoon on olemas, kuid piiramata. Põhjavesi geoloogiliselt kaitsmata. On esinenud bakterioloogilist reostust. Täpsustada tuleb veetöötuse vajadus.

„Läänesaarte alamvesikonna ja kanalisatsioonisüsteemid“ veemajandusprojekti raames rekonstrueeritakse joogiveetrassid ja pumbajaam, rajatakse kanalisatsioonitrass koos reoveepumplate ja reoveepuhastiga 2008-2009.a.

### **Soojamajandus**

Orissaare katlamaja töötab alates aastast 1993. Sooja tootmiseks kasutatakse India päritolu konteinerkatlamaja, milles on kaks katelt: üks katel on kohandatud tükkturba ja puiduhakke põletamiseks, teine kasutab kütusena kergkütteõli. Eelkolle asub konteinerkatlamaja juurdeehitises. Metallist kütusehoidla mahutavusega 60 m<sup>3</sup> asub katlamaja kõrval. Eelkoldega katel on töös olnud 15 aastat ja vajab väljavahetamist. Katlamaja abiseadmed – pumbad, soojusvaheti, veetöötusseade, automaatikasüsteem jms. on rahuldavas seisukorras.

Orissaare suurematest hoonetest on enamus ühendatud ühtsesse soojusvõrku, katlamaja 21 kliendi hulgas on ettevõtted, vallaasutused ja korteriühistud. Orissaare soojusvõrk on kogupikkusega 2217 m, millest 123 m on eelisoleeritud torustik. Torustik on ehitatud aastal 1993 ja hiljem, on korraliku soojusisolatsiooniga ning üldiselt heas seisukorras. Kütte reguleerimiseks ja soojaveevarustuseks on kõikidele soojustarbijatele paigaldatud plaatsoojusvahetitega ja automaatikaga varustatud sojussõlmed. Kõigil soojustarbijatel on olemas soojusmõõturid Viimase kolme aasta tegelik keskmine soojustarbimine oli 3500 MWh/aastas.

Soojuse hind on olnud viimastel aastatel küllaltki stabiilne 2004-2007. a. 437 kuni 610 EEK/MWh. Alates 01.11.2008. a on soojuse müügihinnaks kehtestatud 689 EEK/MWh millele lisandub käibemaks 18%.

Põhilisteks kohalikeks kütusteks on hakkepuut ja tükkturvas. Tükkturvast müüdi Saare EPT ja Putla rabast. Tänu ebasoodsatele ilmastikutingimustele on viimastel aastatel tulnud tükkturvast tarnida ka AS-st Tootsi Turvas. Vastavalt EMÜ ja TTÜ uuringutele on Saaremaa metsades piisavalt ressursi kohalike katlamajade varustamiseks puiduhakkega. Vajadusel saab kasutada ka naabersaare Hiiumaa metsaressurssi.

Saaremaa üks rikkusi ja elatusallikaid on pilliroog. Saare pilliroostikud moodustavad ligi 10% Eesti rannaroostikest. Pilliroo varumisel tekivad pilliroojäätmed, mille kasutamise lahendamine seisab kahjuks veel alles ees. Loodetavasti leitakse lahendus õige pea, sest pilliroog on hea küttematerjal (kuni 4 MWh/t) ja igal aastal taastuv energiressurss.

## **Valdkondlikud arengueesmärgid ja tegevused nende saavutamiseks**

---

### **6.7.1. Vallal on olemas kohalikke elanikke, läbisõitjaid ja turistide vajadusi rahuldav korrastatud ning liiklemiseks ohutu teedevõrk.**

- Valla riigimaanteed kaetakse mustkatttega hiljemalt aastaks 2015.
- Tagavere - Randküla maantee kaetakse täielikult mustkatttega hiljemalt aastaks 2013.
- Taaliku - Tagavere maantee kaetakse mustkatttega hiljemalt aastaks 2020.
- Intensiivses majanduskasutuses olevate külateede ja tee kõrval asetsevate majapidamiste esiste alad muudetakse tolmuabaks hiljemalt aastaks 2017.
- Liikluskorralduses selgitatakse välja probleemsed (ohtlikud) kohad, kavandatakse ja viiakse ellu meetmed probleemide likvideerimiseks hiljemalt aastaks 2010.

- Soodustatakse tegevusi tee-ehitusmaterjalide tootmiseks Orissaare vallas.
  - Suurendatakse huvi ühistegevuse vastu külateede ja taluteede heakorrastamisel.
  - Suurendatakse huvi üldkasutatavate sooteede rekonstrueerimise vastu ühistute poolt.
  - Võimalusel kasutatakse vähemalt ¼ rahalistest vahenditest tolmuwabade katete ehitamiseks.
  - Sõlmitakse eratee avaliku kasutamise lepinguid maaomanikega, mis tagab teede ja teeäärte korrashoiuks mõeldud riigi raha sihtotstarbelise kasutamise.
  - Rekonstrueeritakse Orissaare bussijaam.
  - Taastatakse ja korrastatakse valla bussiootekojad.
- 6.7.1. Keskusasulate (Orissaare, Saikla, Tagavere) tänavad on korrastatud ja valgustatud tagades turvalisuse ka pimedal ajal. Võimalusel valgustatud alasid laiendatakse.
- Orissaare alevikku läbiv maantee koos kõnniteede ja valgustusega rekonstrueeritakse hiljemalt aastaks 2010.
  - Orissaare tänavad muudetakse tolmuwabaks ja parkimisväljakud korrastatakse (2020).
- 6.7.2. Vallas on olemas kergliiklusteed, mis võimaldavad turvalist liikumist ja puhkamist nii kohalikele elanikele kui ka puhkajatele
- Orissaarest Maasilinnani rajatakse kergliiklustee hiljemalt aastaks 2015.
- 6.7.3. Heakorrastatud sadamad on rannakalurite, harrastuskalameeste ja külaliste kasutuses.
- Arendatakse ja hoitakse korras Illiku laiul asuva Orissaare jahisadamat, Orissaare kalasadamat ja Rannaküla sadamat. Taaliku sadamast kujundatakse supluskoht ja sadam arendatakse jahisadamaks. Vajadusel koostatakse väikesadama pass koos akvatooriumi mõõdistamisega.
  - Veeteede märgistamiseks vajalike mere- ja maamärkide soetamine.
  - Süvendustööde korraldamine Rannaküla sadama ja Orissaare Jahisadama akvatooriumis ja sadamate sissesõiduteedel. Taaliku sadamas viiakse läbi uurimistööd.
  - Ehitatakse välja kalapaatidele kala mahalaadimiskohad.
  - Toetatakse kalurite vajadusele vastavate seadmete soetamist kalade vastuvõtuks ja esmatöötluseks.
  - Sadamatesse ehitatakse välja heakorrastatud puhkekohad.
  - Sadamad jäetakse munitsipaalomandisse.
- 6.7.4. Veemajandus on kaasajastatud ja vastab nõuetele
- Orissaare vee- ja kanalisatsioonitrasside rekonstrueerimine, reoveepuhasti rekonstrueerimine, sh mudakäitlus.
  - Tagavere küla veetrasside rekonstrueerimine, kanalisatsioonitrasside rajamine, pumbajaama rekonstrueerimine, reoveepuhasti rajamine.
- 6.7.5. Hajaasustuse veeprogramm on realiseerunud
- Vald toetab abitaotlejaid vastavalt riikliku programmi nõuetele.
- 6.7.6. Orissaare alevikus jätkab tööd kaasajastatud kaugküttekattlamaja
- Jätkatakse kohaliku kütuse kasutamist ja vähendatakse muude ja kallimate kütuste osakaalu alla 10 %.
  - Automatiseeritakse ja kaasajastatakse kattlamaja tasemel, mis võimaldaks efektiivsemalt kasutada puiduhaket, puidutööstuse jääke ja pilliroogu.
  - Reservkatel viiakse üle põlevkiviõli küttele.

- Luuakse tingimused kaugküttevõrgu edasiseks arenguks ja uute soojustarbijate liitumiseks.
- Tagada elektrikatkestuse puhul 24 tunni jooksul kaugkütte tarbijatele soojuse tarbimine (generaator jne)

6.7.7. Ehitised on muudetud energiasäästlikumaks

- Arendatakse välja vastav nõustamisteenus.
- Muudetakse valla allasutused energiasäästlikumaks, sh. hoonete soojustamine, küttesüsteemide tasakaalustamine.

6.7.8. Kaugkütte teenuse hind on jätkuvalt tarbijasõbralik

- Kasutatakse enam odavamaid kohalikke kütuseid.
- Efektiivsuse tõstmiseks kaasajastatakse küttesüsteeme.
- Taotletakse finantsabi, mille kaasabil tagada kütteenuse omahinna stabiilsus.

## 6.8. KESKKONNAKAITSE, HEAKORD, JÄÄTMEKÄITLUS

### Hetkeolukord

---

#### Loodukaitse

Vallas asuvad järgmised kaitstavad looduse üksikobjektid:

- Raugu tamm, kasvab Raugu külas.
- Oidika kadakas, kasvab Hindu külas.
- Uuetoa kadakas, kasvab Hindu külas.
- Kägi-Jaani tamm, kasvab Kavandi külas.
- Kopli jalakas, kasvab Kavandi külas.
- Rämmi tamm, kasvab Rannaküla külas.
- Nõlvaku tamm, kasvab Põripõllu külas.
- Põldetaguse tamm, kasvab Väike-Pahila külas.
- Tumala tammed, kasvavad Tumala külas. Kaitse alla kuulub kolm tamme.
- Rautsikivi (rändrahn), asub Suur-Pahila külas.
- Liiva rändrahn, asub Liiva külas.
- Tumala park, asub Tumala külas, endine Tumala mõisa park.

Vallas asuvad järgmised Natura 2000 võrgustiku alad:

- Säärenõmme looduskaitseala,
- Liigalaskma-Orinõmme hoiuala,
- Väikse väina hoiuala, sh. Kõinastu laid
- Tumala hoiuala

Väikse Väina tammiavade puudumine on muutnud endist ökoloogilist režiimi väinas. Tamm jagab väina kahte ossa ja takistab looduslikku veevoolu. Toimub vee eutrofeerumine, mille tõttu kasvab väin kinni ja on oluliselt vähenenud kalade arvukus.

#### Heakord

Orissaare alevikus tegelevad heakorruga kaks inimest, kes viivad läbi igahommikused prügiringid, kus koristatakse mahavisatud prügi. Lisaks hooldatakse pidevalt alevikus järgmisi alasid: Keskväljak, Noortepark, Koerapark, Kuivastu mnt äär, Ranna pst äärne kergliiklustee, Uisu kivi plats, Kalasadama piirkond, Keskväljaku poolne Pärna tn allée, Illiku laid, Võidu ja Laulu tn ristil paiknev ausammas, STÜ esine parkla, reoveepuhasti ja Kuivastu mnt 7 vahel olev ala, lauluväljak ja turg.

Vallas olevatele kalmistutele on määratud kalmistuvahid, kelle kohuseks on tagada Jaani, Kavandi, Saikla-Nõmme ja Ööriku kalmistute heakord.

Orissaare vallas on bussiootekojad olemas järgmistes kohtades: Ariste, Saikla, Tagavere, Taaliku, Randküla ja Pahila. Orissaare alevikus on olemas bussijaam. Igale ootekodade heakorra tagamiseks on määratud inimene. Enamus bussiootekodadest vajavad uuendamist.

#### Jäätmehooldus

Tänaseks üles ehitatud jäätmekäitlussüsteem on arengukavas küllalt täpselt ette nähtud. Orissaare vald on olnud Maasi jäätmejaama ehituse eestvedaja ja korraldaja. Realiseerunud on ka valikkogumissüsteemi juurutamine ja korraldatud jäätmevedu. Tänu Maasi jäätmejaama ehituse realiseerumisele on jäätmekäitlus Ida- Saaremaal ja Muhumaal paranenud.

Orissaare vald omab 22% osalust Maasi Jäätmehoolduse OÜ-s. Maasi Jäätmehoolduse OÜ loodi kuue Saare Maakonna omavalitsuse poolt jäätmehoolduse teostamiseks Laimjala, Leisi, Muhu, Orissaare, Pöide ja Valjala valla haldusterritooriumil. Samuti kuulub Maasi Jäätmehoolduse OÜ kohustuste hulka Maasi jäätmejaamas opereerimine ja selle tegevuse korraldamine.

15.07.2009 a. suletakse Saaremaa viimane prügil ja segaolmejäätmeid hakatakse vedama mandril paiknevasse prügilatesse. See toob kaasa olulise segaolmejäätmete hinnatõusu. Pidev hinnatõus sunnib leidma võimalusi segaolmejäätmete koguse vähendamiseks, mille üheks võimaluseks on jäätmete taaskasutamine. Jäätmete taaskasutamise edendamiseks on vajalik taaskasutamisevõrgu efektiivsem väljaarendamine Maasi jäätmejaama, valikkogumissüsteemi ja kogumisringide kaudu.

## Valdkondlikud arengueesmärgid ja tegevused nende saavutamiseks

- 6.8.1. Inimtegevuse ja looduskeskkonna tasakaalustatud areng, mis tagab looduskeskkonna säilimise ja ressursside säästliku kasutamise.
- Väärtuslike looduslike koosluste säilitamiseks tehakse koostööd keskkonnateenistuse, maavaldajate ja ettevõtjatega.
  - Korraldatakse avatud ühisarutelusid ja ümarlaudu kaasates looduskaitse spetsialiste jt loodusteadlikke inimesi, tõstes seeläbi elanikkonna loodusteadlikkust.
  - Soodustatakse loodussõbraliku ettevõtluse (sh mahetootmine, ökoturism jms) arengut.
  - Tähistatakse nõuetele vastavalt kaitstavad loodusobjektid koos kaitsevöönditega.
  - Korraldatakse ja hooldatakse pidevalt kaitstavaid loodusobjekte.
- 6.8.2. Väikse väina tammi piirkonna kui looduskeskkonna tasakaalustatud areng.
- Väikse väina tammi silla-avade uuringu korraldamine koostöös naabervaldadega (uuringu tulemused selguvad 2009 aasta I poolel).
  - Uurimustulemustest teavitamine.
  - Väikse väina tammi läbivooluavade ehitamine tulenevalt uurimistulemustest.
- 6.8.3. Vallas pakutakse aktiivse puhkuse veetmise võimalusi loodust liigselt koormamata.
- ATV-ga sõitmiseks looduslikult väheväärtusliku ala leidmine, maaomanikega koostöölepete saavutamine, ala piiritlemine ja märgistamine või ATV-ga sõitmise marsruutide koostamine ja märgistamine.
  - Kergliiklusteede rajamine valla territooriumile (vt Infrastruktuurid).
  - Koostöös keskkonnateenistusega kaitsealadele ja looduslikele vaatamisväärsustele infotahvlite paigaldamine.
- 6.8.4. Välja on arendatud kõiki valla majapidamisi, ettevõtteid ja asutusi hõlmav keskkonnasäästlik jäätmekäitlussüsteem
- Jäätmeregistri täiendamine ja vastavusse viimine tegeliku olukorraga.
  - Jäätmete taaskasutamise propageerimine, vastava võrgustiku arendamine Maasi jäätmejaama, valikkogumispunktide ja kogumisringide kaudu.
- 6.8.5. Maasi jäätmejaam on kaasaegne ja efektiivselt toimiv.
- Vald osaleb Maasi jäätmejaama edasiarendamisel
- 6.8.6. Aastaks 2010 on tõusnud inimeste keskkonnavaline teadlikkus ja omavoliline risustamine väheneb pidevalt, valla elukeskkond on puhas.
- Jäätmekäitlusala koolituste korraldamine valla rahvale.

- Infovoldikute levitamine püsielanike, suvekülastajate ja ajutiste elanike seas.
- Vald jälgib, et ettevõtlus vallas toimub säästva arengu põhimõtteid järgides.

6.8.7. Orissaare valla teede äärealad, külakeskused ja alev on heakorrastatud ja kaunite haljasaladega piirkond

- Võetakse osa EV Peaministri mastivimpli annetamise konkursist koduümbruse kaunistamise ja heakorraalase tunnustatud tegevuse eest.
- Võetakse osa maakondlikust ja üleriigilisest heakorra- ja kodukaunistamiskonkursist „Kaunis Eesti kodu”.
- Jätkatakse vallateede ja alevikuisestest tänavate teeäärte korrastamist, murukatte uuendamist ja regulaarset niitmist.
- Orissaare sissesõitude juurde luuakse korrastatud peatuspaigad nn infopaigad (väljasõidutaskud teede ääres) (2010).
- Propageeritakse külaplatside ja –keskuste haljastuse kujundamist ning abistatakse tööde teostamisel.
- Heakorrastatakse ja arendatakse edasi noorteparki sh. skateparki – istepingid, pargi valgustus, tiik koos haljastuslahendusega, jalutusrajad.
- Heakorrastatakse ja leitakse võimalusel uusi lahendusi Kuivastu mnt ääres asuva nn „koerapargi” jaoks (istepingid, muruala laiendus).

## 7. ARENGUKAVA INVESTEERINGUTE PLAAN

	MAKSUMUS								FINANTS. ALLIKAS
	KOKKU	2009	2010	2011	2012	2013	2014	2015	
<b>HARIDUS, HUVIHARIDUS JA NOORSOOTÖ</b>									
Orissaare Gümnaasiumi (OG) vana maja rekonstrueerimine OG uue osa välisfassaad (soojustamine)	11 462 843	(5 173 000) 776 000	(3 609 000) 541 000	(2 682 000) 403 000					EL struktuurifondid (KOIT-kava), vallaelarve
OG Soojatrassi ehitus (jaotuspunktist koolimaja soojussõlme), soojussõlm	1 000 000		500 000	500 000					Toetusprojektid, vallaelarve
OG territooriumi piiramine aiaga sh. Kuivastu mnt poolse osa projekteerimine ja väljaehitamine	780 000		480 000	300 000					Toetusprojektid, vallaelarve
OG õpikeskkonna parandamine (mööbel, õppevahendid, maja uue osa kabinettide remont)	650 000		50 000	100 000	50 000	2 550 000	150 000	200 000	Toetusprojektid, vallaelarve
OG poeplastide tööõpetuse ja tehnoloogia-kabineti ehitamine olemasoleva maja asemele	4 000 000				4 000 000				Toetusprojektid, vallaelarve
OG tütarlaste tööõpetuse kabinet	600 000			600 000					Toetusprojektid, vallaelarve
OG garderoobipealse ruumi ehitamine miniaulaks	1 200 000							1 200 000	Toetusprojektid, vallaelarve
OG keldri rekonstrueerimine	400 000							400 000	Toetusprojektid, vallaelarve

OG merendusklassi laboriruumi välja ehitamine garaažideblokest	300 000					300 000			Toetusprojektid, vallaelarve
OG vana katlamaja ümberehitus saun-puhkeruumiks							x		Toetusprojektid, vallaelarve
HOSTEL - trepikoja remont - tubade remont ja sisustamine - katus ja ventilatsioon	1 600 000				x				Toetusprojektid, vallaelarve
SÖÖKLA (kombiahi, riulid ja ruumide kap.remont)	500 000		170 000	130 000			200 000		Toetusprojektid, vallaelarve
<b>ORISSAARE MUUSIKAKOOL</b>	500 000								vallaelarve
Muusikainstrumentide remont, uute juurde hankimine, infotehnoloogiliste vahendite kaasajastamine	200 000	15 000	100 000	25 000		x	x		
Hoone küttesüsteemi rekonstrueerimine (ahjude remont või üleviimine kaugküttele)	300 000				x				
Hoone katuse remont								x	
<b>ORISSAARE LASTEAED</b>	1 750 000								
Lasteaia uue inventari soetamine (mänguatraksioonid, mööbel, vaibad, jne)	750 000		200 000	150 000	x	x	x	x	Toetusprojektid, vallaelarve
Lasteaia üldkoridori akende vahetus	150 000		150 000						Toetusprojektid, vallaelarve
Lasteaia hoonesisese	200 600		200 600						Toetusprojektid,

küttesüsteemi tasakaalustamine									vallaeelarve
Lasteaia I rühma remont	400 000		400 000						Toetusprojektid, vallaeelarve
Lasteaia õueteede rekonstrueerimine	250 000			250 000					Toetusprojektid, vallaeelarve
Orissaare avatud noortekeskus	(9 568 502) 698 456.75	300 000	400 000						Euroopa struktuurifondid, SA Innove, vallaeelarve
<b>KULTUUR, SPORT JA VABA AEG</b>									
Kultuurimaja (KM) Välised tööd: katus ja fassaad, akende vahetus	7 500 000		750 000	3 250 000	3 500 000				EL struktuurifondid vallaeelarve
KM sisemised tööd: Koridorid ja kontor, WC-hooldusremont, Sisemiste uste rek., Lava ja saal, lavakardinad, toolid, näitlejate ruumid koos kööginurga väljaehitamise, ruumide laiendamine (Luciferi ruumide ümberehitamine)	2 500 000		60 000	120 000	x	x	x		EL struktuurifondid vallaeelarve
KM heli- ja valgustehnika	200 000			x				x	Toetusprojektid, vallaeelarve
KM prooviruumi ehitus pööningule								x	Toetusprojektid, vallaeelarve
Jaani kihelkonna rahvariiete muretsemine	50 000				x				EL struktuurifondid, omafinantseering
Orissaare lauluväljaku ehitus	5 000 000					x	x		
Orissaare raamatukogu rekonstrueerimine, sh aknad, jne	250 000		110 000		x	x	x	x	EL struktuurifondid Vallaeelarve

Orissaare raamatukogu sisustuse uuendamine	250 000					x			Vallaeelarve Kultuuriministeerium
Tagavere raamatukogu-seltsimaja rekonstrueerimine	2 850 000	50 000	1 550 000	1 100 000	100 000	23 000	15 000	12 000	Vallaeelarve, toetusprojektid
Orissaare staadioni rekonstrueerimine, sh palliväljaku rekonstrueerimine, aia ehitus, jooksuraja uuendamine, sadevee trassid valgustus, inventarihoone jne	4 000 000		1 000 000	1 000 000	1000 000	x	x	x	SA Orissaare Spordihoone, EL struktuurifondid, vallaeelarve
Orissaare Spordihoone – inventari soetamine, heliplaatide paigaldamine, helisüsteemi parendamine, saali akende tumendamine	1 800 000		600 000	500 000	500 000	200 000	x	x	EL Struktuurifondid vallaeelarve
<b>KODANIKUALGATUSLIK TEGEVUS</b>									
Seltside ja seltsingute projektipõhise tegevuse toetamine, sh külaplatside rajamine küladesse, hoonete remont	2 000 000	65 000	50 000	550 000	x	x	x	x	vallaeelarve, projektid, PRIA, MTÜ
<b>SOTSIAALHOOLEKANNE JA TERVISHOID</b>									
Osalemine Muhu ja Ida-Saaremaa vanurite hooldekodu ehitamises, (kogumaksumus), omaosalus	(26 214 425) 1 210 580	(13 107 213) 605 290	(13 107 212) 605 290						EL struktuuri-fondid, KOIT-kava, vallaeelarve, koostöö naaber-valdadega
Perearstikeskuse II korruse rekonstrueerimine	1 500 000			1 500 000					Toetusprojektid, vallaeelarve
Eakate päevakeskuse rajamine				500 000					
<b>MAJANDUS</b>									

Illiku laiu arendamine	1 600 000	800 000	800 000						Arendajad, EAS, vallaeelarve
Turismi edendavad tegevused: infoviitade ja tahvlite paigaldamine jalgrattaturismi propageerimisega seotud tegevused, inventari muretsemine	350 000		30 000	30 000		x			KIK, ERF, omaosalus, EAS
Maasi maalinna ümbruse kujundamine puhkealaks, sh esinemislava ja istmete ehitus	500 000			x	x				EL struktuurifondid, omafinantseering
Suplus- ja lautrikohtade arendamine	15 000 000		x	x	x				KIK; EAS, omaosalus
Orissaare turuplatsi väljaarendamine	500 000		150 000	150 000					Toetusprojektid, vallaeelarve
Orissaare aleviku bussijaam	500 000	50 000		x		x		x	vallaeelarve
Orissaare vallamaja rekonstrueerimine	2 500 000						x	x	Toetusprojektid, vallaeelarve
<b>TEHNILISED INFRASTRUKTUURID</b>									
Orissaare alevit läbiva peamaantee asfalteerimine, kõnniteede rajamine ja valgustuse paigaldamine			x						Maanteeamet, Saarte Teedevalitsus, Eesti Energia, riik
Probleemsete liiklussõlmede ohtuks muutmine			x						Maanteeamet, Saarte Teedevalitsus
Kõikide vallas paiknevate riigiteede korrastamine, mustkatte alla viimine									Maanteeamet, Saarte Teedevalitsus
Valla teede remont, mustkatte alla viimine, sh. teedele lähemal kui 50m olevate majapidamiste juures teede tolmuwabaks	7 000 000	x	x	x	x	x	x	x	Omafinantseering, projektid, Keskkonnaministerium, Maantee-ameti Ühtekuuluvusfond

muutmine									
Orissaare aleviku tänavate ja parkimisväljakute tolmuvabaks muutmine	5 000 000		x	x	x	x	x	x	Omafinantseering ja vastavate EL struktuuri-fondide projektid, Maanteeameti Ühtekuuluvusfond, ettevõtjad
Orissaare – Maasilinna vahele kergliiklustee rajamine	2 000 000							x	Euroopa struktuurifondid, omaosalus, Maanteeameti Ühtekuuluvusfond
Orissaare aleviku tänavavalgustuse rekonstrueerimine	600 000	50 000	250 000	300 000					Toetusprojektid, vallaeelarve
Rannaküla sadam	500 000				x	x			Toetusprojektid, vallaeelarve
Orissaare kalasadam	1 000 000		x	x					Toetusprojektid, vallaeelarve
Orissaare aleviku vee- ja kanalisatsioonitrasside rekonstrueerimine, sh. reoveepumplad, reoveepuhasti	15 010 395 (1 501 039)	15 010 395 tehtud 2008 a.							Ühtekuuluvusfond, KIK, vallaeelarve, AS Kuressaare Veevärk
Tagavere küla vee- ja kanalisatsioonitrasside rekonstrueerimine, sh. pumbamaja, reoveepumplad ja reoveepuhasti	7 593 536 (759 356)	7 593 536 tehtud 2008 a.							Ühtekuuluvusfond, KIK, vallaeelarve, AS Kuressaare Veevärk
Hajaasustuse veeprogramm	180 000	110 000	50 000	30 000					Toetusprojektid, vallaeelarve
Sadevee kogumiskaevud ja ärajuhtimine (Tagavere, Orissaare), vanade	400 000	250 000	200 000		x		x		Toetusprojektid, vallaeelarve

kogumiskaevude likvideerimine									
Orissaare katlamaja rekonstrueerimine	14 786 035 (1 626 464)	(14 786 035) 1 626 464							Orissaare Soojus OÜ, KIK
Kaugkütte torustiku rekonstrueerimine ja laiendamine	500 000			200 000			x		Orissaare Soojus OÜ
<b>KESKKONNAKAITSE, HEAKORD JA JÄÄTMEKÄITLUS</b>									
Taaskasutus ja avalike konteinerite võrgu edasiarendamine, kogumisringid	200 000		50 000	50 000	x		x		Toetusprojektid, vallaeelarve, Maasi Jäätmehoolduse OÜ
Maasi jäätmejaama arendamine	200 000	35 000	50 000					x	Toetusprojektid, vallaeelarve, Maasi Jäätmehoolduse OÜ
Avalik heakorra tagamine (avalikud konteinerid, istepingid, valgustus), Orissaare aleviku parkide heakorrastamine, külade heakord	200 000	10 000	15 000	15 000	x	x	x	x	Toetusprojektid, vallaeelarve
Orissaare noortepargi (scatepark) arendamine	500 000	300 000	100 000		x				Toetusprojektid
Bussiootekodade rajamine ja korrastamine Orissaare vallas	200 000		70 000	x	x	x	x	x	Vald, projektid, EAS, MTÜ
Linnuvaatlustorni püstitamise toetamine	300 000				x				Toetusprojektid, vallaeelarve
<b>ÜHISPROJEKTID</b>									
Noorte-, kultuuri-, erialajne. projektid Eesti koolide ja omavalitsustega ning välisriikidega	500 000	65 000	75 000	75 000	x	x	x	x	Toetusprojektid, vallaeelarve

Koostöö naaberomavalitsustega, sh. haldussuutlikkuse tõstmine, keskkond, sotsiaalhoolekanne, erialaspetsialistide kaasamine ja palkamine, läbirääkimised liitumiseks jne.	100 000		30 000	30 000	x	x	x	x	Toetusprojektid, vallaeelarve
---	---------	--	--------	--------	---	---	---	---	----------------------------------

# LISAD

## LISA 1: Orissaare valla külade paiknemine



## Lisa 2: Orissaare valla 2008 sügise ettevõtlusaktiivsuse uuringu tulemused

**Tabel 6. Orissaare valla aadressiga äriregistrisse kantud ja aktiivselt tegutsevad ettevõtted.**

ÄRINIMI	TEGEVUSVALDKOND
Alunaut OÜ	paadiehitus
Orissaare Apteek, OÜ	farmaatsia
Foto Tüür & Tüür, OÜ	fototeenused ja foto-kaupade jaemüük
Orissaare Soojus, OÜ	kaugkütte teenus
Träx, OÜ	rehvide müük, paigaldus; traktorite lammutus
Sartex, OÜ	sokkide valmistamine ja jaemüük
Talumaa, OÜ	sepiste valmistamine ja müük
AT Sim, OÜ	ehitustööd
Tager Elekter, OÜ	elektritööd
Saikla Autoteenindus, OÜ	autoteenindus
Rauni Põllumajanduse OÜ	põllumajandus, toitlustusteenus
Saarimpex, OÜ	olmeelektronika jaemüük
LAAN Ühistegevus, OÜ	põllumajandus
Ores Ehitus, OÜ	ehitustööd
Orissaare MS&RG OÜ	pubi ja ööklubi
Saikla Ehitus, OÜ	ehitustööd
Taaliku Põllumajanduslik OÜ	põllulmajandus
Orissaare Pesumaja, OÜ	puhastusteenused
Hilmaa, OÜ	metalli-, pleki- ja puidutööd; autotransporditeenused; põllumajandussaaduste tootmine, töötlemine, ost-müük;
Tekno Marine Eesti, OÜ	paadiehitus
Reelingu, OÜ	turism
MARAVO AS	kaevandamine
OÜ Kristmar Kaubandus	tööstuskaupade jaemüük
OÜ Soneburg	toitlustusteenused
Maasi Jäätmehoolduse Osaühing	jäätmekäitlus
OÜ Soovi Pood	jae- ja komisjonimüük
Kavandi Masinaühistu	põllumajanduslikud teenustööd

**Tabel 7. Orissaare valla FIEd.**

Jrk nr	NIMI
1	Juhan Torn
2	Märt Sõber
3	Herman Vesiaid
4	Rautsi talu/FIE Arne Põri
5	Tõnsu talu
6	Riina Siibaku Mäe talu
7	Kalle Kuuse Kalju talu

Jrk nr	NIMI
28	Simmo-Paavli talu
29	Leili Nuut
30	Ivo Salm`i Põlde talu
31	Juta Valge
32	Tõnis Mägi Loortsemäe talu
33	Tulju Ella
34	Palmi Vaba Laasu talu

8	Jurna talu
9	Heinar Aau Reinu talu
10	Jausa talu
11	Ella-Nurga talu
12	Sääre talu
13	Rahula Tehvena talu
14	Loortse-Andruse talu
15	Kalmet Ligi Reinu talu
16	Ruudi Sema
17	Kaljo Kuntseli Värava talu
18	Aino Kaljuste Matsi talu
19	Tart Priidu Sarapiku talu
20	Lembit Lukneri Ranna talu
21	Aleksander Rojanok
22	Ants Tappel
23	Viivi Kösteri Asmuse-Rahula SF
24	Olli-Välja talu/Aavo Aljas
25	Edgar Kana
26	Urve Põlluääre Põlde talu
27	Aare Aljase Tüütsi talu

35	Tõnis Tambu Jaani talu
36	Hendrik Rahumaa
37	Johannes Kaubi
38	Andres Ella Põllusaadused
39	Aadu Valge
40	Urmas Mägi Lembitu talu
41	Tiit Kruise
42	Irja Salm
43	Tarmo Ruttu
44	Mati Viljaste
45	Mai Kallas
46	Aime Rästa
47	Terje Peedu
48	Ülle Pitk
49	Peeter Prii
50	Kalle Aus
51	Saima Saat
52	Maria Kaljuste
53	Adele Velviste
54	Viive Raamat
55	Annele Vuorinen

**Tabel 8. Orissaare valla aadressiga äriregistris registreeritud MTÜd.**

Jrk nr	NIMI
1.	EAÕK Ööriku Püha Kolmainu Kogudus
2.	EAÕK Levala Püha Neeva Aleksandri Kogudus
3.	EELK Orissaare Kogudus
4.	EELK Saaremaa Jaani Kogudus
5.	Eesti Kristliku Nelipühi Kiriku Orissaare Kogudus
6.	Kuivastu 9B korteriühistu
7.	Evi Koolituba, mittetulundusühing
8.	Kavandi Kandi Selts
9.	Tagavere Optimistid, mittetulundusühing
10.	Orissaare Jahimeeste Selts
11.	Orissaare Kristlik Rahvakogudus
12.	Saaremaa Sõjavara Selts

Orissaare valla arengukava aastateks 2009-2020 on vastu võetud Orissaare Vallavolikogu 16.detsembri 2008.a. määrusega nr 66.